

# Friluftsliv och landskapets kulturarv

– En tolkning av landskapet i Fulltofta strövområde

*Julia Göransson*



## **Friluftsliv och landskapets kulturarv**

– En tolkning av landskapet i Fulltofta strövområde

## **Outdoor Recreation and Cultural Heritages of Landscapes**

– An Interpretation of the Landscape of Fulltofta Recreational Area

Julia Göransson

**Handledare:** Anna Peterson SLU, Institutionen för landskapsarkitektur, planering och förvaltning

**Examinator:** Åsa K Ahklo, SLU, Institutionen för landskapsarkitektur, planering och förvaltning

**Biträdande examinator:** Patrik Olsson, SLU, Institutionen för landskapsarkitektur, planering och förvaltning

**Omfattning:** 30 hp

**Nivå och fördjupning:** A2E

Kurstitel: Independent Project in Landscape Architecture

Kurskod: EX0852

Program: Landscape Architecture - Master's Programme

Utgivningsort: Alnarp

Utgivningsår: 2020

Omslagsbild: Fotograf okänd. Källa: torpruiner.se

Elektronisk publicering: <http://stud.epsilon.slu.se>

Nyckelord: kulturarv, landskap, friluftsliv, agrarhistoria, kartöverlägg

## Sammanfattning

I detta arbete undersöks friluftsliv och kulturarv ur ett landskapsperspektiv. Frågeställningen utgår från hur landskapets kulturarv kan lyftas fram och hur det kan användas i planering, förvaltning och utveckling av områden för friluftsliv. Den första delen av arbetet utgörs av en litteraturstudie, där friluftsliv och kulturarv undersöks var för sig. Detta fungerar också som ett teoretiskt ramverk för arbetet. Därefter testas inhämtad kunskap från litteraturstudien på en plats, Fulltofta strövområde. Utifrån litteraturstudien och fallstudien diskuteras därefter hur landskapets kulturarv kan användas för att utveckla områden för friluftsliv. Fallstudien tjänar som exempel på vilka typer av kulturarv som kan lyftas fram och hur.

För att kunna tolka de spår i landskapet som påträffats i fallstudien, och för att kunna se ytterligare spår, har landskapets materiella innehåll tolkats genom ett agrarhistoriskt filter. Även historiska kartöverlägg har använts som metod i fallstudien. Tolkningen av landskapet ses i arbetet som en meningsskapande process där generella och specifika berättelser knyts till faktiska platser.

Slutsatser från arbetet är att spåren i landskapet blir meningsfulla, och därmed kan betraktas som ett kulturarv, när vi kan förstå och lära oss något av dem. Spåren ger oss kunskap om tidigare generationers villkor i liv och arbete och de processer som formar och format landskapet. Landskapets kulturarv är även en möjlighet till långsiktigt hållbar förvaltning av områden för friluftsliv och en möjlighet att lyfta fram det lokalt specifika, vilket kan stärka platsens identitet. Slutligen erbjuder friluftsliv tillsammans med kulturarv en möjlighet att lära känna och identifiera sig med en plats.

## Abstract

In this thesis, outdoor recreation and cultural heritage are examined from a landscape perspective. The main research questions are how can the cultural heritage of landscapes be made visible and how can it be used in planning, management and development of landscapes of outdoor recreation. The first part of the work consists of a literature study, where outdoor recreation and cultural heritage are examined separately. This also serves as a theoretical framework for the thesis. After that, knowledge acquired from the literature study is tested at a site, Fulltofta recreational area. Based on the literature study and the case study, a discussion is made on how the landscape's cultural heritage can be used to develop areas for outdoor recreation. The case study serves as an example of what types of cultural heritage can be highlighted and how.

In order to be able to interpret the traces in the landscape that were found in the case study, and to be able to see further traces, the tangible aspects of the landscape has been interpreted through an agrarian historical filter. Historical map overlays have also been used as a method in the case study. The interpretation of the landscape is in this thesis seen as a meaning-creating process, where general and specific stories are linked to actual locations.

This thesis' conclusions are that the traces in the landscape become meaningful, and thus can be considered a cultural heritage, when we can understand and learn something from them. The traces give us knowledge about previous generations' conditions in life and work and the processes that shape and shaped the landscape. The landscape's cultural heritage is also an opportunity for long-term sustainable management of recreational areas and an opportunity to highlight the locally specific qualities, which can strengthen the place identity. Finally, outdoor recreation alongside cultural heritage offers an opportunity to get to know and identify with a place.

## Förord

Detta arbete avslutar en krokig, tio år lång utbildningsresa från grundutbildning i samhällsplanering med kulturgeografi som huvudämne till master i landskapsarkitektur. Friluftsliv och kulturarv är ämnen jag under tiden mött på olika sätt och var för sig i olika sammanhang, som student och i yrkeslivet och på helgerna med för den delen. Examensarbetet är en förhoppning om att sluta en cirkel där kulturgeografins analys möter en planerare eller landskapsarkitekts utmaningar i att utveckla landskap med många olika värden. Det är också en förhoppning om att länka samman två områden som annars sällan möts.

Julia Göransson,  
Sptember 2020

En gång ska du fråga din mor  
Hur det var, hur det blev att jag for  
Finns den kvar den platsen nu  
Som var mitt hem, frågar du  
All den tid, som mitt hjärta kan slå  
Finns den kvar, ska för alltid bestå  
Bortom denna Nya Värld  
Som såg dej födas, min vän  
Där mognar äpplena än  
Bortom en vid ocean  
Där står min astrakan

# Innehållsförteckning

Sammanfattning	3
Abstract	3
Förord	4
Bakgrund	7
Syfte och frågeställning	7
Målgrupp	8
Litteraturstudie	13
Landskap	14
Europeiska landskapskonventionen	14
Kulturarv	16
Introduktion	16
Kulturarv som samtida resurs	16
Trender och tendenser	17
Storytelling	19
Identitet	20
Friluftsliv	23
Introduktion	23
En nordisk friluftstradition	23
Allemansrätten	24
Uppkomsten av en nordisk friluftstradition	24
Friluftsliv som naturrelation	27
Tätortsnära natur	27
Livskvalitet och hälsa	28
Friluftslivets sinnliga dimensioner	28
Fallstudie	30
Fulltofta strövområde idag	31
Område för fallstudien	32
Fulltofta- en landskapstolkning	33
Bronsåldern	34
Järnåldern	36
Legenden om Sankta Magnhild	38
1700-tal	39
1800-tal	44
1900-tal	50
Reflekterande och avslutande del	56
Diskussion	57
Intro	57
Landskapet som kulturarv	57
Kulturarv bortom det storslagna	57
Hur spår i landskapet kan tolkas – materiella spår	58
Hur spår i landskapet kan tolkas – immateriella spår	59
Fördjupat upplevelsevärde och utvecklad relation till landskapet	60
Kulturarv som resurs för samtiden	61
Sammanfattning av slutsatser	63
Några ord om metod	64
Fortsatt arbete och vidare forskning	64
Referenser	65

## Bakgrund

Vad detta arbete vill fånga är två parallella strömningar, dels det växande intresset för friluftsliv och dels framväxten av ett nytt kulturarv där landskapet har en betydande roll som arena. Går det att länka samman dessa två företeelser och hur skulle det kunna genomföras i praktiken?

Utifrån ett ideal med rötter tillbaka till den tidiga friluftsrörelsen planeras områden för friluftsliv och rekreation allt som oftast till skogliga miljöer. Friluftsliv är i Sverige en del av naturvården och strövområden sammanfaller ofta med områdesskydd såsom naturreservat. Förvaltningen har ofta en stark kompetens inom naturvetenskapliga ämnen (Fredman et al. 2013) men saknar kompetens att planera förvaltningen utifrån landskapets kulturarv. Samtidigt har kulturmiljövården fokuserat på bevarande av enskilda objekt utan koppling till omgivande landskap (Germundsson & Sanglert 2010). I områden avsatta för rekreation och friluftsliv finns därför en risk att kulturarv i form av fornlämningar återfinns som isolerade öar och att till exempel rekreationsleder utformas oberoende av landskapets kulturarv.

Under de senaste decennierna har kulturarvsbegreppet kommit att ifrågasättas och forskare menar att ett nytt kulturarv är på väg att formas (Holtorf 2011) (Van der Auwera, Vandesande & Van Balen 2015). Kulturarv har under en lång tid förknippats med nationsbyggande och kollektiv identitet men i en tid av globalisering och migration menar många forskare att denna betydelse har spelat ut sin roll. Istället är det som en utgångspunkt för dialog och reflektion kring dagens utmaningar som kulturarv kan göras relevant idag (Holtorf 2011). Även relationen mellan kulturarv och landskap är på väg

att förändras. Från objekten i landskapet till en större helhet och från det extraordinära och storslagna till det vardagliga och nära (Howard 2007).

Rörelsen mot en syn på landskapet som kulturarv i sin helhet återspeglas i den Europeiska landskapskonventionen där landskapet beskrivs som ett område sådant som det uppfattas av människor och vars karaktär är resultatet av påverkan av och samspel mellan naturliga och/eller mänskliga faktorer. Landskapet är enligt konventionen ständigt föränderligt (Sarlöv-Herlin 2012).

Detta arbetet har för avsikt att utgå från ett landskapsbegrepp såsom det förespråkas av landskapskonventionen. Det pågående samspelet mellan människa och natur och mellan nutid och dåtid liknas ibland av forskare vid en palimpsest, ett pergament vars text skrapats bort och tvättats och ersatts med ny, men där den tidigare texten aldrig helt försvinner utan istället flätas samman med ny. Detta ger ett brett perspektiv som möjliggör för att uppmärksamma hur tidigare mänskliga kulturer, levnadsvanor och arbete, jordbrukstekniker och arbetsmaterial, markanvändning, symboliska betydelser men också klimat, vegetation och habitat tillsammans formar och omformar landskapet (Scazzosi 2004).

### Syfte och frågeställning

Syftet med arbetet är att undersöka på vilket sätt kulturarv kan användas för att utveckla friluftslivets landskap. Arbetet syftar även till att synliggöra landskapets kulturarv, och därmed potential, genom en fallstudie.

### Frågeställning:

*Hur kan landskapets kulturarv lyftas fram?*

*På vilket sätt kan landskapets kulturarv bli en resurs i planering, förvaltning och utveckling av friluftslivets landskap?*

### Målgrupp

Arbetet riktar sig till beslutsfattare och yrkesverksamma inom friluftsliv och kulturarv som arbetar med att antingen planera, förvalta och utveckla landskap eller med kulturarvsfrågor.



## Metod

I detta arbete undersöks friluftsliv och kulturarv ur ett landskapsperspektiv. Den första delen av arbetet utgörs av en litteraturstudie. I den undersöks friluftsliv och kulturarv var för sig. Detta fungerar också som ett teoretiskt ramverk för arbetet. Därefter testas inhämtad kunskap från litteraturstudien på en plats, Fulltofta strövområde. Fallstudien tjänar som exempel på vilka typer av kulturarv som kan lyftas fram och hur. Utifrån litteraturstudien och fallstudien diskuteras därefter hur landskapets kulturarv kan användas för att utveckla områden för friluftsliv både specifikt och generellt. De metoder som har använts i arbetet är litteraturstudie och fallstudie. I fallstudien har metoderna fältbesök och dokumentstudie använts. Med hjälp av kartöverlägg har resultat kunnat kopplas till dagens situation.

Platsen för fallstudien är Fulltofta strövområde i Hörby kommun. Fulltofta är Skånes största strövområde. Val av plats har gjorts utifrån att det är ett område som definieras som ett område för friluftsliv. Det är också ett område som rymmer skyddad natur såväl som modernt skogsbruk, det vill säga ett område där flera olika värden möts. Valet av plats är inte baserat på att landskapet har en ålderdomlig karaktär eller tydligt historiskt djup. Istället har undersökningen av landskapet utgått från principen att den historiska dimensionen är en grundläggande egenskap hos alla landskap (Germundsson & Sanglert 2010).

### Litteraturstudie

Litteraturstudie har använts som metod för att undersöka kulturarv som process, samtida resurs och identitet. Litteraturstudien undersöker även friluftsliv som relation till landskapet, som naturupplevelse och som kulturarv. Sammanfattningen av litteraturstudien är vägledande

för fallstudien. Litteratur har sökts i Sveriges lantbruks universitets bibliotekstjänst Primo och biblioteks-katalogen Libris. Även referenslistor till artiklar har varit användbart. De ämnesområden som litteratur hämtats från har för kulturarvsdelen varit heritage studies, critical heritage studies, och kulturgeografi. För friluftslivsdelen har litteratur från olika ämnesområden använts på grund av ämnets mångvetenskapliga karaktär, såsom miljöpsykologi, pedagogik och kulturgeografi. I stort sett all litteratur, med undantag för referenser till policydokument, till exempel Europeiska landskapskonventionen eller Naturvårdsverket, har varit vetenskapligt granskade artiklar. Det finns en tanke om att litteraturstudien ska vara internationell och att slutsatser ska kunna vara relevanta utanför en nordisk eller svensk kontext. Därför ligger avsnitten "Svensk kulturmiljövård", "En nordisk friluftstradition" och "Allemansrätten" för sig själva.

### Fallstudie

Landskapets kulturarv består av såväl materiella som immateriella lämningar. Det materiella innehållet har undersökts med hjälp av historiska kartöverlägg, tidigare studier och områdesbeskrivningar. Landskapets immateriella innehåll har undersökts genom platsnamn, berättelser om människor med kopplingar till platsen och uttryck för relationer till platsen utanför landskapet som konst och litteratur.

För att kunna tolka de de spår i landskapet som påträffats och för att kunna se ytterligare har landskapets materiella innehåll tolkats genom ett agrarhistoriskt filter. Clas Tollins (2004) agrarhistoriska syntax med indelning i relevanta huvudperioder och landskapselement har varit till hjälp i fältarbetet men

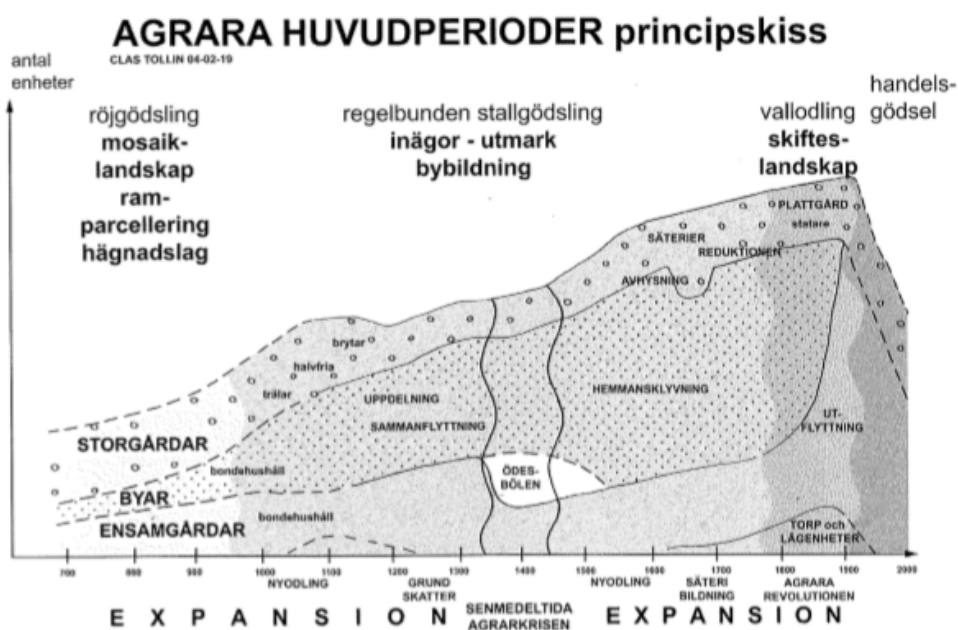
också för tolkning av de historiska kartorna. Innehållet i Tollins agrarhistoriska syntax är befintlig kunskap inom agrarhistoriasomsammanställtssomenhjälpförattkoppla spår i landskapet till landskapets historiska utveckling. Tollins agrarhistoriska syntax svarar mot ett behov av att fånga landskapet mellan fornlämningarna. För att kunna göra detta menar Tollin att det krävs grundläggande kunskap om den historiska utvecklingen (2004). I sammanställningen delar Tollin in den agrara utvecklingen i ett antal huvudperioder. Utgångspunkten i uppdelningen är brukningsenheternas karaktär och hur tillskott av närsalter (kväve) gick till. Den tidsperiod som avses är drygt tusen år, från omkring 800 efter Kristus fram till 1800-talets mitt. Även Niklas Cserhalmis bok Fårad mark- handbok för tolkning av historiska landskap och i kartor (Cserhalmi 1998) har varit till stor hjälp i fältarbetet och i att tolka de historiska kartorna.

Fältbesök

Fältbesök har varit en viktig del i att undersöka landskapet i Fulltofta. Fältbesöken har genomförts under hela studiens gång under en tidsperiod från tidig vår till sensommar 2020. Området har besökts cirka tio gånger. Vartefter att spår har identifierats i kartunderlag har den faktiska platsen besökts och fotograferats. Litteraturstudien har varit vägledande för vilka spår som lyfts fram i fallstudien. Det betyder också att spår i landskapet har valts bort. En orienteringskartan som skänkts av Frosta orienteringsklubb har varit till stor hjälp under fältbesöken.

Historiska kartöverlägg

Ett historiskt kartöverlägg är när en historisk karta görs genomskinlig och läggs ovanpå en modern karta. Detta



(fig 1) Clas Tollins diagram över agrarhistoriska huvudperioder. Godkänd för publicering av Clas Tollin. Publicerad första gången i Clas Tollin (2004).

ger en vägledning om var i landskapet spår kan finnas. Att försöka jämföra kartor från olika tidsåldrar med olika skalor genom att lägga dessa bredvid varandra är mycket svårt (Cserhalmi 1998). I studien har geografiska informationssystem (GIS) använts för att rektifiera kartorna, det vill säga att justera mät- och skalfel. Det GIS-program som har använts är ArcGIS. De historiska kartorna är ritade med hjälp av enkla hjälpmedel i okända koordinatsystem. För att rektifiera kartan har kontrollpunkter använts. Med hjälp av kontrollpunkterna har programmet kunnat beräkna en ny position, skala och geometri för kartbilden. Därefter har den korrigerade kartbilden sparats som en ny kartbild. Kartbilden har kunnat göras genomskinlig över en modern karta. På så vis har landskapsförändringar och spår i landskapet kunnat identifieras.

#### Historiska kartor

I Sverige har lantmätare i statens tjänst karterat gårdar och byar sedan 1600-talet. Syftet har varit att omfördela mark (skiftesreformerna) men också att inventera rikets tillgångar och därmed förmåga att finansiera krig. Det finns i Sverige i stort sett minst en historisk karta per by/ ensamgård (Cserhalmi 1998). De historiska kartor som har använts i studien är karta från Storskifte (1772), Rekognosceringskartan (1815-20) och Häradsekonomska kartan (1910-15). Som modern referens karta har orienteringskarta över Fulltofta från 2019 (ritad av Frosta orienteringsklubb), Lantmäteriets fastighetskarta från 2020 och ortofoto över området från 2010 (Lantmäteriet) använts. Att flera olika moderna kartor har använts är för att kartorna har olika detaljeringsgrad och olika användningsområden. De historiska kartorna har hämtats från Lantmäteriets databas för historiska kartor och från Riksarkivet.

På Storskifteskartan redovisas situationen före och efter skiftet i samma karta. Det som redovisas på kartan är de olika markslagen på inägomarkerna, vägar, fasta anläggningar. Protokollet till kartan är utförligt med information om vegetation, bördighet och jordmån (Cserhalmi 1998). För fallstudien var det vanligt med kommentarer om att marken var "stenbunden" eller med "bok och ek beväxt". Den skånska rekognosceringskartan från 1815-20 togs fram i militärt syfte, dels som översiktskarta över terrängen men också för att inventera resurser. Som utgångspunkt användes förminskningar av befintliga lantmäterikartor. Vad som karterades var vattendrag, vägar, broar, skogar, höjder, byar, gårdar, kvarnar med mera. Kartan har i arbetet använts för att jämföra bebyggelseutveckling mellan början på 1800-tal och början på 1900-tal. Häradsekonomska kartan har tagits fram genom att sammanställa sockenkartor i skala 1:20000. Denna visar markanvändning, vattendrag, kommunikationer, ägo gränser. Kartan har i arbetet använts till att jämföra bebyggelseutveckling mot början av 1800-talet, för att identifiera gränsdragningar från laga skifte och jämföra markanvändning mot karta från 1772.

#### Fulltofta torpruiner

Fulltofta torpruiner är en hemsida ([torpruiner.se](http://torpruiner.se)) som samlar information om torpruiner i Fulltoftaskogarna. Hemsidan, och även mejlkontakt med personerna bakom hemsidan, har använts för att få kunskap om platsnamn och berättelser om människor med kopplingar till platsen.

Personerna bakom hemsidan är boende i närområdet som engagerat sig i områdets historia. Materialet på hemsidan omfattar en inventering av de torpruiner som finns i skogarna. Vad som har inventerats är bebyggelsen, vilket är den är uppförd, om den är utflyttad från Fulltofta

gård eller ett nybygge, vilka personer som bott där och berättelser kring deras liv. I det material som finns samlat ingår berättelser från äldre personer som bott i området och som minns de personer som befolkat skogarna. Insamlandet av berättelser har skett genom intervjuer som inte följt några vetenskapliga metoder. Uppgifter har inte trianguleras eller verifierats i någon större utsträckning. Det är Fulltoftas historia såsom personerna minns den, genom det liv som just den personen levde. Insamlandet av material till hemsidan torpruiner.se har pågått i över 40 år. Material till hemsidan är även hämtat från husförhörslängder och kartarkiv.

#### Andra dokument

Kunskap och berättelser eller andra uttryck för relationer som finns eller funnits till landskapet har även sökts i andra källor som kartor, naturvärdesinventeringar, poesi, måleri och utredningar. Även inom detta material finns det olika uttryck för relationer som uppstått i mötet mellan landskapet, individen och tiden- och därför kan knytas till landskapet (Schantz 2011).

# Litteraturstudie

## Landskap

En ny syn på landskap är på väg att växa fram i Europa och Lionella Scazzosi menar att trots stora olikheter mellan hur länder formulerar problem och strategier relaterade till landskap, så finns det en övergripande rörelse mot att integrera natur och kultur i landskapsbegreppet (Scazzosi 2004). Resultat från ett forskningsprojekt där europeiska policydokument jämförts visar även att landskapsbegreppet har börjat användas med en bredare och mer komplex innebörd än tidigare. Bland annat har Scazzosi kunnat se en ökad medvetenhet om att landskap kan betraktas olika beroende på hur vi väljer att se på det (Scazzosi 2004). Traditionellt har landskap inom forskning och planering setts som olika lager av natur och kultur där naturen utgör själva grunden och kulturen representerats av materiella och synliga avtryck som åstadkommit av människan i samklang, eller inte, med naturen (Olwig 2007). I den nya synen på landskap som håller på att växa fram ses relationen mellan kultur och natur istället som ett ständigt pågående samspel. Den Europeiska landskapskonventionen (ELC) är exempel där detta förhållningssätt till landskapet kommer till uttryck.

Europeiska landskapskonventionen

Europeiska landskapskonventionen är den första internationella överenskommelsen gällande landskap. Konventionen har varit möjlig ratificera för Europarådets medlemsstater sedan 2000. Det huvudsakliga målet med konventionen är att skydda, bevara och planera landskap genom lagstiftning men också genom europeiskt samarbete. Konventionen omfattar hela medlemsstatens landyta vilket inkluderar naturmiljöer liksom urbana miljöer, marina miljöer och sjölandskap, områden av framstående skönhet men också vardagslandskap och degraderade landskap. Ingen åtskillnad görs mellan landskap med särskilt höga bevarandevärden och

landskap utan. Landskap definieras i konventionen som ett område sådant som det uppfattas av människor och vars karaktär är resultatet av påverkan av- och samspel mellan naturliga och/eller mänskliga faktorer (Council of Europe 2000a, Art 1). Konventionen kan därför tolkas som att den tar avstånd från den gamla uppdelningen i natur vs kultur och istället intar en holistisk ställning till landskap (Bergdahl 2009). Kenneth Olwig menar även att landskap utifrån konventionens definition är någonting mer än bara ett landområde, eftersom definitionen även inkluderar de uppfattningar människor har om ett område (Olwig 2004).

Stort fokus riktas i konventionen mot landskapets kulturella roll och sociala betydelse för människors välbefinnande. Varje land som ansluter till konventionen förbinder sig att skapa intresse och former för delaktighet där allmänheten bjuds in att engagera sig i arbetet med att värdera, skydda, förvalta och planera landskapet. Detta ger allmänhetens uppfattning av landskapet en större tyngd i förhållande till ett synsätt där det är experter som identifierar vad som är av värde i landskapet. Med människans uppfattning i centrum, menar Bergdahl, att det blir nödvändigt att ta fram nya kriterier som också identifierar landskapets immateriella värden (2009). De immateriella aspekterna/upplevelserna av landskap är förknippade med alla sinnen, syn, hörsel, smak, känsel och lukt. Det kan till exempel handla om landskapets speciella dofter eller ljudmiljöer (Bergdahl 2009). Andra forskare nämner minnen, traditioner, språk och hantverk som immateriella värden (Howard 2003). Även Scazzosi lyfter fram behovet av nya teoretiska modeller, metoder, kriterier och instrument för att förvalta och planera landskapets olika dimensioner i samklang med landskapskonventionen. I detta menar hon kan landskapet inte enbart ses som ett habitat eller från en

visuellt perspektiv utan som dokument där människor, tillsammans med naturliga processer, omskapar landskapet genom att lägga till och dra ifrån, överge och överlappa (Scazzosi 2004). Konventionen beskriver att de insatser som görs för att skydda, förvalta och planera landskapet bör vara i syfte att bevara och utveckla landskapets mångfald som kvalitet inte att frysa landskapet vid ett visst tillstånd (Council of Europe 2000b, § 42). Hur landskapet uppfattas är föränderligt och så är även landskapet.

Metaforer som används i vetenskapliga sammanhang för att beskriva samspelet mellan människa och natur och mellan nutid och dåtid vid är att likna det vid ett arkiv (Cserhalmi 2004) eller ett palimpsest- ett pergament vars text skrapats bort, tvättats och ersatts med ny, men där den tidigare texten aldrig helt försvinner utan istället flätas samman med ny (Palang och Fry 2003) (Sarlöv-Herlin 2012). Gemensamt är att landskapet ses som något föränderligt men som också bevarar spår av mänsklig historia. I antologin *Landskapet, förflutenheten och samtiden* menar Germundsson och Sanglert att den historiska dimensionen i landskapet, betraktat som ett kronologiskt eller rumsligt sammanhang, är en grundläggande egenskap hos alla platser och landskap oavsett om landskapet är värderat som ett historiskt landskap eller inte (Germundsson & Sanglert 2010: 10-11).

## Kulturarv

### Introduktion

Begreppet kulturarv kan inkludera allt det som någon vill bevara eller samla för att lämna vidare till kommande generationer, från ren luft till folkdanser, materiella ting och natur. Peter Howard uttrycker det som att allt är inte kulturarv, men allt kan bli det (2003). En svensk definition av kulturarv finns hos Riksantikvarieämbetet, så här står det på deras hemsida under fliken *Kulturarv* (2020-04-03) "*Kulturarv är materiella och immateriella spår av mänsklig aktivitet genom tiderna. Spåren kan vara historiska uttryck, objekt eller företeelser. Kulturmiljö är hela den av människan påverkade miljön, till exempel en enskild anläggning, en bygd eller en region*". I Riksantikvarieämbetets definition är kulturarv materiella eller immateriella arv från det förflutna. Detta synsätt skiljer sig från hur begreppet används inom critical heritage studies där kulturarv (engelskans heritage) snarare ses som en nutida eller samtida process särskild från det förflutna (Harrison 2013) (Högberg 2013). I detta arbetet, som till mycket bygger på litteratur om kulturarv, identitet och tolkning (heritage/critical heritage studies), diskuteras kulturarv som en kulturell produkt/resurs för samtiden (Ashworth et al. 2007) (Harrison 2013) (Graham & Howard 2016). Detta synsätt förnekar inte att det finns materiella eller immateriella dimensioner av kulturarvets själva innehåll, men intresserar sig även för den process i vilket kulturarvet blir meningsfullt och användbart för samtiden. Kulturarv har en nära relation till begreppet identitet och även detta kommer diskuteras i följande kapitel.

### Kulturarv som samtida resurs

För att någonting ska kunna uppmärksammas som ett kulturarv krävs det att föremålet eller företeelsen tolkas och ges en mening. Det är först när det är meningsfullt för någon som det kan anses vara ett kulturarv (Howard

2003). Det förflutna är en oändlig ström av aktiviteter som på något sätt har lämnat materiella eller immateriella spår. Tolkning och urval är därför centrala begrepp och vissa forskare menar att det är just tolkningen, eller det värde vi tillskriver något "*the message*", som är själva kärnan i kulturarvsstudier (Howard 2003: 100). Utgångspunkten för tolkningen är alltid i nutiden (Harrison 2013) (Harvey 2015) (Graham & Howard, 2016). Det är utifrån dagens behov och efterfrågan som något ur det förflutna plockas upp och lyfts fram. Samtidigt är det något annat som väljs bort. Urvalet är därför alltid en (politiskt) laddad handling och en möjlig orsak till konflikt. Inte sällan i de fall den politiska makten använt kulturarv för att undertrycka kulturella minoriteter genom att gömma undan dessa ur historieskrivningen och eller den nationella berättelsen (Gonzales 2011).

Själva legitimeringen av ett kulturarv ligger alltså i att det är en resurs för samtiden, till exempel ekonomisk resurs (kulturarv som upplevelseindustri) eller politisk resurs (kulturarv som identitet) eller kulturell resurs (kulturarv som social gemenskap) (Holtorf 2011) (Graham & Howard 2016). På så vis kan kulturarv betraktas som en öppen process och en spegling av samtida behov och önskemål, snarare än faktisk historieskrivning. Ordet kulturarv antyder en relation till det förflutna "arv" och ofta används historiska lämningar och utsagor i konstruktionen av kulturarv, men till skillnad från historiska studier och arkeologi är dessa inte tillgängliga vare sig för kritisk analys eller jämförande studier (Lowenthal 1998: 121).

Exempel på en internationell diskussion om kulturarvets roll i samtiden (det vill säga på vilket sätt kulturarv kan ses som en resurs) är konferensen *Applied Cultural Heritage: How telling the past at historic sites benefits*



society (ICOMOS 2011). I en artikel publicerad inför konferensen menar forskaren Cornelius Holtorf (2011) att kulturarv inte har någon självklar naturgiven roll (vilket det finns fler som instämmer i, till exempel Harrison 2015) men att detta i sig kan öppna upp för nya användningsområden. Holtorf lyfter fram följande som möjliga områden där kulturarv kan bidra som resurs till samhället:

- För att skapa dialog och läkandeprocesser baserat på värderingar som mänskliga rättigheter snarare än nationella tillhörigheter.
- Kulturarv som en möjlighet för lokalsamhället att förvalta någonting gemensamt, vilket i sig kan skapa sammanhållning.
- Kulturarv kan användas för att dämpa effekterna av globalisering genom att bidra till upplevelsebaserad turism som tillsammans med interaktion med lokalsamhället kan bidra till lokal ekonomi.
- Kulturarv kan överskrida kulturell partikularism genom att förespråka värderingar hämtade från mänskliga rättigheter och global solidaritet. Platser där krig och våld har utspelats kan påminna oss om vikten av fred och samarbete.
- Kulturarv kan även bidra till välbefinnande och livskvalitet.

Liknande argument kring kulturarvets betydelse för en hållbar utveckling finns hos UNESCO (2013) som utöver ovanstående ser ytterligare möjligheter:

- Immateriella kulturella uttryck, kunskaper och färdigheter bidrar tillsammans till att definiera gemenskaper som är grundläggande för vårt välmående.
- Miljöer som förvaltas med traditionella kunskaper är mer uthålliga och motståndskraftiga, vilket kan

minska fattigdom och ekonomiskt beroende och säkra matförsörjningen, inte minst i länder som inte industrialiserats.

- Miljöer som förvaltas med traditionella kunskaper är ofta mer miljövänliga.
- Kulturarv bidrar till välmående med estetiska och spirituella dimensioner och kan (förutsatt en rättvis tillgång till resurser) bidra till känsla av samhörighet och tillhörighet till platsen.
- Överföring av traditionella kunskaper och färdigheter från äldre till yngre generationer bidrar till välmående och lärande. Det ger också en möjlighet till valfrihet, att få välja att leva och vara den man vill vara.

Andra forskare (Holtorf 2011) (Harrison 2013) menar att kulturarv även är en möjlighet att spegla nutiden och ställa frågor kring dagens samhälle i förhållande till dåtiden *"Heritage is not a passive process of simply preserving things from the past that remain, but an active process of assembling a series of objects, places and practices that we choose to hold up as a mirror to the present, associated with a particular set of values that we wish to take with us in the future"* (Harrison 2013:4). Ett exempel som Holtorf lyfter fram är Kyrkö mosse, en plats där bilar lämnats i skogen och där träd och annan växtlighet växer in i de rostiga bilvraken. Denna plats, menar Holtorf, kan väcka frågor kring konsumtion och förgänglighet, frågor högst aktuella i dagens samhälle (Holtorf 2011).

Trender och tendenser

Vad som som anses vara värdefullt att lyfta fram och bevara förändras över tid, i takt med att samhällets behov och önskemål förändras. I de rådande strömningarna idag finns det paralleller/gemensamma trender till det

synsätt på landskap som förespråkas i den Europeiska landskapskonventionen: bevarande av det vardagliga (istället för det storslagna), av områden/helheter (istället för enskilda objekt/individer), ökat intresse för det privata, lokala och immateriella (Howard 2007). Här följer en sammanfattning över strömningar i vad som kan kallas "the broader heritage movement" (Howard 2007).

Fram till 1980-talet hade officiella former av kulturmiljövård i Europa och Nordamerika (i Sverige skulle det då vara Riksantikvarieämbetet) en tendens att favorisera det storslagna, det framstående, det äldsta och det bästa (Holtorf 2011) (Harrison 2013). De kulturarv som producerades särskilde sig från det vardagliga och allmogliga och stod även modell för någonting högre stående som samtiden kunde jämföras mot (katedraler, slott, kyrkor- objekt, byggnader). Harrison kallar detta för en kanonisk modell för kulturarvsprocessen. När försök gjordes att bredda kulturarvets praktik uppstod enligt Harrison en kris för kulturarvet. Breddningen mot mer allmogliga platser och sociala praktiker möttes av ett motstånd från den kanoniska modellen. Konflikten stod mellan den äldre och nyare modellen för urval och tolkning och ur detta, menar Harrison, att det uppstod ett nytt förhållningssätt, den "representativa modellen" som omfattar såväl högkultur som populärkultur (Harrison 2013:18) vilken också är den syn på kulturarv som är rådande inom forskning och på policynivå. Det finns även forskare som hävdar att den utveckling kulturarv tog efter 1980-talet har drivits fram av en framväxande upplevelseindustri, där kulturarv ingår som en viktig komponent (Bohlin 2009) (Harvey 2015).

Materiellt kulturarv omfattar idag inte bara monument och ikoniska arkeologiska platser utan spänner över

ett mycket vidare fält av kulturellt viktiga platser som historiska platser, levande landsbygder, havsområden, trädgårdar och även platser som påminner om smärtsamma upplevelser, som minnesplatser för brott mot mänskligheten (till exempel Auschwitz) (Howard 2003) (UNESCO 2013). Även det immateriella kulturarvets status i UNESCO:s konvention från Paris (2003) om skydd av det immateriella kulturarvet (Convention for the Safeguarding of the Intangible Cultural Heritage) visar på en bred användning av begreppet. I konventionen lyfts vikten av att vårda lokala traditioner, muntliga traditioner, performativ konst, traditionellt hantverk. Att fältet breddats märks även i att kontexten kring det bevarandevärda har utvidgats. Från bevarande av individuella/ enstaka/ unika byggnader, djur- eller växtarter till en bredare policy där hela områden inkluderas i bevarandeplanen för att ge det enskilda en kontext. För till exempel djur- och växtarter kan det vara nödvändigt att inkludera livsvärlden för att säkra dess överlevnad (Howard 2003). Även att helheten är större än summan av de enskilda delarna värdesätts. Det kan till exempel vara ett kvarter som i sig kanske bara innehåller ett par bevarandevärda hus, men tillsammans med utrymmet mellan husen, planteringar och kvartersstrukturen har ett större bevarande värde (Howard 2003). Ett exempel på att själva den yta som skyddas blivit mer omfattande är att en tredjedel av Englands yta (lite beroende på vilka områdesskydd som inkluderas) nu har status som kulturarv (Howard 2007).

Sedan 1990-talet har det skett ett paradigmskifte inom kulturarvssektorn, (internationellt) på policynivå och även i praktiken, från ett objektorienterat synsätt mot ett värdebaserat -och därefter personorienterat förhållningssätt till kulturarv. Det är till exempel inte längre själva föremålet i en utställning som är i fokus utan vem

människan som brukade föremålet var. I detta finns det en betoning på det lokala, det immateriella och kulturarv som ett led i en hållbar utveckling. Samtidigt har fokus skiftat från expertutlåtanden mot lokalsamhällets engagemang i tolkning, värdering och av kulturarv. Dessa idéer var inte nya men det var först under 1990-talet som de blev inflytelserika (Van der Auwera, Vandesande & Van Balen 2015).

Inom akademiska kretsar har det funnits en diskussion kring minnets betydelse i relation till kulturarv. Historikern Pierre Nora menar att vi idag inte delar erfarenheter med andra i stora kollektiva berättelser och minnen. Som exempel tar han upp hur bondekulturen försvann i och med industrialisering och globaliseringen och därmed en kultur och levnadsvanor. Han menar att vi idag i en globaliserad värld lever utan att kunna spegla oss själva eller framtiden i det förflutna, vi lever i olika världar från våra förfäder. Händelser, ofta epokgörande sådana, i sin fysiska manifestation blir platser för att skapa minnen av det förflutna (*lieux de memoir*) snarare än verkliga miljöer av minnen (*milieux de memoir*). Till skillnad från museer och institutioner, som många gånger uppfattas som nostalgiska och kalla finns ett intresse att uppsöka minnesplatser, för att där komma närmare oss själva och det förflutna genom en känsla av delaktighet och upplevelse (Nora 1989). Minnesplatser används även effektivt i platsmarknadsföring som ett led i att öka besöksantal (Harvey 2015).

Minnesplatser spelar en viktig roll också för det ökade intresset för det kulturarv som ligger nära det privata och det lokala, nära de egna rötterna (Howard 2007), ett exempel från England är hur lokalinvånarna i Exeter känner ett starkare band till ett utslitet förlossningssjukhus än till stadens katedral. Skillnaden

är att många har faktiska minnen av sjukhuset. Minnen väcks till liv inte bara av åsynen av platsen eller objektet utan också av en doft eller en känsla, vilket i sig inte behöver vara kopplat till ett fysiskt objekt (Byrne 2008). Ytterligare ett exempel på ökat intresse för det privata är det växande fenomenet med tv-program som går ut på att deltagare på olika sätt söker sina rötter genom släktforskning (Howard 2007). Även Harvey ser det ökade intresset för underhållning på tema släktforskning och levnadsberättelser som ett tecken i tiden (Harvey 2015). Inte bara det privata men också det subjektiva "insides perspektivet" har kommit att uppmärksammas som en grund för bevarande, till skillnad från expertens mer objektiva bedömning utifrån en viss expertkunskap (Scazzosi 2004). Detta avspeglas i ett större fokus på medborgardialog i kulturarvsprocesser.

#### Storytelling

Som nämnts tidigare i texten är urval och tolkning nyckelbegrepp inom kulturarv. Ur den oändliga strömmen av aktiviteter som lämnat avtryck kan ett urval göras och en berättelse sättas samman. Vad vi väljer att berätta påverkar hur vi uppfattar oss själva och andra. Storytelling- eller kommunikation- har blivit en allt större del av vad kulturmiljöarbete handlar om i praktiken, något som museer, arkeologer, antikvarier etc. måste förhålla sig till. Detta är en utveckling som bland annat drivits fram av upplevelseekonomin där storytelling är en viktig byggsten för marknadsföring och varumärkesbyggande (Bohlin 2009: 148) vilket hänger samman med resursperspektivet där kulturarv allt mer har kommit att ses som en resurs för samhället, till exempel för turism och besöksnäringen (se inledning) men också som kunskapsväg inom skolan (Bohlin 2009). Genom storytelling kan ett sammanhang skapas åt en

plats. Platsen blir då mer begriplig- och därmed också intressant för besökaren. Så här skriver Magnus Bohlin, professor emeritus kulturgeografi: *“Den utmaning vi står inför är att dechiffrera landskapet för besökarna. Ord som åker, äng, lindor, träda, tå, skifte- och många fler- måste återerövas. Och till dessa begrepp måste vi knyta insikter om mänskligt slit, sociala konstruktioner om under- och överordning, inflytande och maktlöshet, om på vilket sätt jordens kvalitet och vädrets makter betydde överflöd eller svält- och så vidare”* Bohlin 2009: 150).

Genom en berättelse uppstår en särskild relation till platsen och Jakobsson (2009) menar att berättelser och namngivning av landskap skapar platser med mening. Orden tillsammans med bilder hjälper besökaren av en plats att uppleva historien och därmed skapas en förståelse för platsen (Jakobsson 2009: 110).

Svensk kulturmiljövård- ett fragmenterat landskap

Landskapets olika värden är i Sverige uppdelade mellan olika myndigheter och lyder under olika lagar och strukturer (Sarlöv Herlin 2012), till exempel Kulturminneslagens fasta fornlämningar och Miljöbalkens naturminnen och naturreservat. Inom fornminnesvården är avgränsning av ett område eller objekt sedan länge en vanlig metod för att bevara ett historisk tillstånd i en föränderlig omvärld. Vid gränsdragningen finns ett innanför och ett utanför och risken är enligt arkeologen Carl-Johan Sanglert att olika aspekter av landskapet som inte passar in i kulturarvet, lämnas utanför och därmed osynliggörs. Gränsdragningen gör även så att objektets samband och relationer till omgivningen skärs av. Tillsammans skapar detta ett fragmenterat värdelandskap av avgränsade objekt (Sanglert & Germundsson 2010:

12). Samtidigt strävar kulturminnesvården i Sverige mot att sätta sammanhang och process i fokus snarare än objekt, trots detta är det fortfarande avgränsning av objekt och områden som utgör själva praktiken av kulturmiljövården (Franzen 2010 s, 85). I urval och avgränsning av objekt har det vetenskapliga synsättet varit avgörande för kulturmiljövården, bland annat som metod för dokumentation och metod för undersökningar, även eventuella ingrepp i fornlämningar måste ske med vetenskapliga metoder (Sanglert & Germundsson 2010: 15). Detta bekräftas av Svante Beckmans studie av svensk kulturmiljövård (1993) där han visar att antikvarier verksamma inom kulturmiljövården favoriserar materiella och kunskapsmässiga värden framför känslomässiga och erfarna värden. I samma studie menar han även att förhållningssättet som antikvarierna arbetar utifrån är partikulärt, det vill säga mer inriktat på delar än vad det är holistiskt, i beskrivningar av kulturvården och miljöer (Beckman 1993).

Identitet

Kulturarv har en viktig roll som bärare av identitet genom de värderingar, trosuppfattningar, uppfattningar om gruppen och om andra som kulturarv återspeglar. Oavsett om det är avsiktligt eller ej så bidrar bevarande och tolkande av kulturarv till att skapa eller förstärka identitet och oavsett resursperspektiv på kulturarv så menar Howard att livskvalitet och känsla av att höra hemma eller känsla av trygghet är en viktig drivkraft för att bevara och förvalta kulturarv (Howard 2004: 147). Lowenthal (1985; 1998) ser tre karaktäristiska drag på vilket sätt kulturarv (eller egentligen förfluten tid) på olika sätt kan bidra till skapandet av identitet. Det första karaktärsdraget är en känsla av kontinuitet och närvaro (under en lång tid). Det andra är den länk mellan dåtid och nutid som någonting bevarat i en för övrigt förändrad

omvärld kan vara (till exempel en medeltida byggnad i ett handelsdistrikt i staden). Det tredje är den känsla av avslut och sekvens i historiska skeenden som gör en berättelse om gruppen möjlig.

Tre framträdande aspekter av vår samtid, globalisering, individualisering och fragmentering påverkar förhållandet till kulturarv och identitet. Till exempel är den nationella identiteten i form av "vårt gemensamma kulturarv" ifrågasatt och forskaren Cornelius Holtorf (2011) menar att det inte längre är relevant att tala om ett kulturarv som kan ena nationen. (Åter) uppkomsten av kulturella minoriteter, starka regionala identiteter och integration av flyktingar är förklarande faktorer till att kulturarv minskat i betydelse på den nationella skalan, alla dessa faktorer hänger samman med de tre ovanstående aspekterna (Holtorf 2011). Även geografen Paul Claval (2008) observerar att andra geografiska skalor har ökat i betydelse, möjligen i tomrummet efter den nationella identiteten. Claval gör dock tillägget att det inte bara är den nationella skalan som har minskat i betydelse utan även den lokala, där den muntliga berättartraditionen som levde starkt fram till ungefär 1950-talet försvunnit, och därmed den lokala identiteten, i och med samhällets urbanisering och modernisering. Det Claval ser är ett nytt historiserat förhållningssätt till den folkliga traditionen, det vill säga ej som levd utan som studerad, och nya berättelser om ett dynamiskt och multikulturellt samhälle har ersatt den nationalromantiska berättelsen (Claval 2008: 85 ff).

Howard menar att vi alla har många olika geografiska identiteter på olika skalor, från hemmet till den globala skalan och att dessa existerar samtidigt som lager på varandra (Howard 2003: 150). Anledningen till att så mycket fokus har varit den nationella skalan har

att göra med att den under de senaste tvåhundra åren varit så mycket starkare och inflytelserika än andra skalor. Detta är inget naturgivet, andra skalor har tidigare haft samma stora inflytande, till exempel var kyrkans makt och församlingen en stark identitet innan nationalstaten (Howard 2003: 151). Det tycks trots allt som att individens behov av att tillhöra en geografiskt avgränsad social gemenskap är lika betydelsefullt idag som någonsin (Ashworth et al 2007: 1).

Geografen Edward Relph menar att relationen till en plats kan vara lika betydelsefull som en nära relation till en annan människa. Han menar också att det är viktigt för oss att ha nära relationer till platser, för utan en plats vi kan identifiera oss med är vi ganska hemlösa (Relph, 1976; se även Hay, 1998). I boken *Place and placelessness* diskuterar Relph den senmoderna människans brist på nära relationer till platser i termer av "placelessness" och "outsideness". Denna frikoppling, eller alienation, från platser menar han uppstår när de fysiska strukturerna gör landskapet främmande för människan. Orsaken är att de fysiska strukturerna formas av planerare distanserade från landskapet och att platserna därför blir likartade, utbytbara och utan hänsyn till lokalbefolkningens erfarenheter och behov. Den landskapsrelation som präglas av platslöshet och utanförskap står i motsats till vad Relph kallar en "äkta känsla för plats" (authentic placemaking) vilket är en mer djupgående relation med en plats. Platser som utmärks av kvalitet och meningsskapande. Relph påpekar bland annat behovet av sinnliga upplevelser i småskaliga lokala landskap som viktiga och även stabilitet och känsla av kontinuitet för möjligheten att utveckla en djupare plats relation och förståelse för samband i omgivningen (1976).

Relph har försökt att sortera i de olika typer av relationer som människor kan ha till landskap/ platser. Dessa relationer är sorterade i sju kategorier vilka ej är åtskilda i praktiken utan griper in i varandra och kan förändras beroende på om vi lär känna ett landskap/får kunskap om det. Kategorierna är baserade utifrån hur vi betraktar landskapet, inifrån eller utifrån. Kategorierna är:

- *Existentiellt utanförstående*: platsen är identitetslös i andra avseenden än yttre egenskaper. Relationen till landskapet är nästintill obefintlig. Det är en total och medveten alienation.
- *Objektivt utanförstående*: Ett medvetet försök att beskriva platser i termer av fysiska attribut och position i sociala och rumsliga system.
- *Flyktigt utanförstående*: Inte ett intellektuellt förhållningssätt men landskapet är underordnat den aktivitet som utförs.
- *Förmedlad insideshet*: Upplevelse av plats "i andra hand", men med stark inlevelse, till exempel genom en konstnärlig skildring.
- *Deltagande insideshet*: På plats i landskapet försöker vi observera samspelet mellan olika element i omgivningen och bilda oss en uppfattning om karaktär.
- *Engagerad insideshet*: På plats i landskapet söker vi en förståelse för platsen, dess företeelser och människor. Egna upplevelser av platsen gör den betydelsefull för oss och vi identifierar oss med platsen.
- *Existentiell insideshet*: Den plats där vi hör hemma, utan att behöva fundera på det, samtidigt är platsen en del av oss själva.

## Friluftsliv

För att förstå hur kulturarv kan berika friluftslivet behöver vi förstå vilken relation till landskapet friluftsliv har. Följande kapitel undersöker friluftsliv utifrån vilken natursyn det speglar, naturkontaktens betydelse för välbefinnande, och friluftslivets sinnliga/ rumsskapande dimensioner.

### Introduktion

Friluftsliv är ett diffust begrepp och som med andra vardagsfenomen är det å ena sidan intuitivt och självklart och å andra sidan svårt att definiera (Emmelin et al. 2010). Detta arbete utgår från den svenska officiella definitionen att friluftsliv är *“vistelse utomhus i natur- eller kulturlandskapet för välbefinnande och naturupplevelse utan krav på tävling”* (SFS 2003:133). Definitionen anger arenan för friluftsliv till natur- eller kulturlandskap, vilket egentligen bara avgränsar arenan till utomhus (Emmelin et al. 2010). I arbetet används istället begreppet landskap såsom det definieras av landskapskonventionen (se kapitel om landskap), detta för att överbrygga uppdelningen i natur och kultur och även för att det är själva användandet av landskapet som är utgångspunkten.

Den svenska definitionen möjliggör för en bred tolkning av vad friluftsliv är och vilka aktiviteter som kan ingå. Det betyder att till exempel vardagliga vistelser i närmiljön kan inkluderas. Detta är något som också har stöd hos allmänheten. I en enkätundersökning med ett representativt urval av svenskar som genomfördes i forskningsprojektet *Friluftsliv i förändring* svarade en hög andel att “fjällvandring” och att “ströva i skog och mark” ingår i begreppet friluftsliv. Även “kajakpaddling” och “fågelskådning” ansågs av en majoritet vara friluftsliv. “Att gå i en park” och att “åka motorbåt” ansågs av en majoritet till viss del ingå i friluftslivet (Fredman et al. 2013). Definitionen

avgränsar inte begreppet till en nordisk friluftstradition utan en bred förståelse stämmer till stor grad överens med internationell forskning inom friluftsliv liksom med svensk praxis (Emmelin et al. 2010).

Friluftsliv definieras inte bara av vilka aktiviteter som kan ingå i begreppet utan även av sammanhang. En central komponent i de flesta definitioner är naturupplevelse eller kontakt med naturen (Emmelin et al. 2010). Naturmöte eller naturupplevelse kallas även av vissa forskare för “friluftslivets kärna” (Sandell 2003) (Schantz 2011). Vad en naturupplevelse är kan beskrivas på olika sätt. I en artikel om naturupplevelser i ett pedagogiskt sammanhang beskriver forskaren Fredrik Svanström naturupplevelsen som något som styrs av flera samverkande processer, till exempel det sociala sammanhanget eller tidigare erfarenheter, och där olika personer kan uppleva samma situation olika. Naturen kan verka lugnande för den ene, men skrämmande för den andre (2011). En naturupplevelse kan även vara en estetisk-, fysisk- eller kroppslig upplevelse (Jonsberg 2000) eller upplevelsen av att träda in i ett större sammanhang (Svanström 2011).

### En nordisk friluftstradition

I den forskning som finns tillgänglig om svenskt friluftsliv är forskarna överens om att det finns en nordisk friluftstradition och att denna har haft en viktig roll för den nordiska nationalismen (Sandel 2009) (Emmelin et al. 2010: 15) (Sandel och Svenning 2011) (Lisberg Jensen och Ouis 2014). Även om det finns mycket paralleller till friluftsliv internationellt (Sandell 2009). Allemansrätten är en viktig del i vad som särskiljer en nordisk friluftstradition från andra länders friluftsliv, även enkelhet och folklighet pekas ibland ut som särskiljande för just den nordiska traditionen (Sandell

2009).

#### Allemansrätten

Allemansrätten är ingen lagstiftad rättighet utan är ett slags "frirum" mellan lagar och regelverk (Emmelin et al. 2010: 36). Ibland påstås att allemansrätten är någonting unikt för Sverige. Detta stämmer till viss del. Liknande frirum finns i andra länder men är ofta betydligt mer begränsat. Andra länder med liknande storlek på frirum är Norge, Finland och Skottland (Emmelin et al 2010: 36). Innehållet i allemansrätten kan sammanfattas i "inte störa, inte förstöra" (Sandell 2009: 41).

Ett framväxande friluftsliv under 1900-talet har haft betydelse för uppkomsten av allemansrätten som begrepp. Uppkomsten, menar Sandell och Svenning, hänger samman med att allemansrätten, översatt till "*ett spårlost nyttjande av landskapet för dess upplevelsevärde*", är en modern typ av landskapsrelation som är relativt ny historiskt sett (100-150 år) (Sandell & Svenning 2011: 17). Mycket tyder dock på att den spårlosa färden över mark, oavsett vem som äger den och oavsett om det finns en överenskommelse, är betydligt äldre än så, Emmelin et al., menar därför att allemansrätten kan "*ses som en fundamental del i vår kulturhistoria*" (2010: 37). Till exempel verkar möjligheten att kunna röra sig fritt i landskapet ha funnits med som en självklarhet även för den tidiga friluftsrörelsen (Sandell 2009).

Tiden efter andra världskriget har varit betydelsefull för allemansrätten genom att det offentliga engagerat sig i den fysiska tillgängligheten till naturen. Detta har bland annat lett fram till strandskyddet (1974) och till att allemansrätten tagit plats i Sveriges grundlag. Där

det står att "*alla skall ha tillgång till naturen enligt allemansrätten*" (2 kap. 15 § regeringsformen). Däremot står det ingenting om innehållet i denna rättighet eller vad den betyder (Bengtsson 2004). När det privata ägandet vägs mot allmänhetens intressen hänvisas ofta till den så kallade sedvanan vars innebörd inte är helt lätt att fånga (Bengtsson 2004). För att kunna förstå var gränsen till att störa och förstöra går behöver man kunna "läsa" landskapet (Emmelin et al 2010: 189). Allemansrättens fortlevnad är därför beroende av att vi socialiseras till att förstå var gränserna går för vår vistelse i naturen.

#### Uppkomsten av en nordisk friluftstradition

Bakgrunden till vad vi idag betraktat som friluftsliv (eller en nordisk tradition) det vill säga på vilket sätt och med vilka motiv vi bedriver friluftsliv, finns i dess historia (Sandell & Svenning 2011: 20) även om friluftslivets historia inte går att beskriva som en likriktad rörelse från uppkomsten vid slutet av 1800-talet fram till idag. Olika strömningar har hunnit påverka inriktningen och vissa forskare beskriver det som en lång och bred tradition (Fredman et al. 2013). Forskarna Ebba Lisberg Jensen och Pernilla Ouis (2014) har identifierat fem olika friluftstraditioner som i högsta grad formar dagens friluftsvanor, dessa är: den nyttomotiverade-, den romantiska, den naturvetenskapliga-, den sociala och den fysiska friluftstraditionen. Liknande beskrivningar av friluftslivets historia finns hos Sandell (2009) och Emmelin et al. (2010).

*Den nyttomotiverade friluftstraditionen* bottnar i det beroende av naturen som människan hade innan urbaniseringen och den industriella revolutionen. Ett samlande av vilda växter var en del av självhushållningen och en del av vardagen. På samma sätt har jakten fyllt en viktig funktion. Därefter menar Lisberg Jensen och Ouis



att det har skett en gradvis övergång från självhushållning till samlande som komplement, till idag då det främst ses som en fritidssyssla att plocka bär (Lisberg Jensen & Ouis 2014 s, 55). En undersökning av motiv till bär- och svamplockning inom forskningsprojektet Friluftsliv i förändring visar däremot att tillgång till naturliga, nyttiga och billiga livsmedel är ett viktigt motiv till bärplockning även idag (Fredman et al. 2013: 72).

*Den romantiska friluftstraditionen* är till skillnad från den nyttomotiverade baserad på själva upplevelsen av att vistas i naturen. Under 1800-talet var naturen en inspirationskälla för poeter, författare och konstnärer. I naturen kunde människan vara fri från konventioner och komma i kontakt med sitt sanna jag. Runt samma tid bildas det i Sverige en rad olika föreningar som alla har haft inflytande över utformandet av friluftslivet: Svenska turistföreningen (STF), Riksföreningen för skidlöpnings främjande (idag Friluftsförbundet), scout-rörelsen i Sverige och Svenska Naturskyddsföreningen. Alla dessa rörelserna hade internationella förtecken (Sandell 2009), ett annat gemensamt drag för rörelserna var kopplingen mellan friluftsliv, naturturism och nationell identitet (Lisberg Jensen & Ouis 2014: 56-60). Så här skrev grundaren av STF, Fredrik Svenonius (1886:84): *"om ej fosterlandskärlekens heliga eld vaknar hos den, som är i tillfälle att med egna ögon se sig omkring i vårt härliga fädernesland, då kan intet väcka den till lufs, då är den mannen eller kvinnan ej värd att kallas svensk"*.

Den natur som var så viktig för svenskheden var den storslagna, orörda naturen som med sin dramatik svarade mot en nationalistisk självbild. I naturen kunde människan genom strapats utmanas och stärkas. Man

skulle färdas enkelt, bo enkelt och bära enkla kläder. Dessa ideal kring arena och praktik är, enligt Lisberg Jensen och Ouis, det som utgör själva grunden för hur vi föreställer oss friluftsliv även idag (Lisberg Jensen & Ouis 2014: 56-60).

*Den naturvetenskapliga friluftstraditionen* är baserad på ett ideellt engagemang från amatörbotaniker, -ornitologer, -geologer vilka genom tiderna kommit att få ett inflytande över det svenska friluftslivet. Själva kärnan är artkunskap och samlande på arter. Inflytande har skett på så vis att kopplingen mellan det amatörmässiga och den professionella naturvetenskapen har vuxit sig starkare framförallt när det gäller vad som ska lyftas fram som värdefullt och värt att bevara. Även idag deltar föreningar som Svenska Naturskyddsföreningen, Sveriges Ornitologiska förening och Fältbiologerna i debatter om naturskydd (Lisberg Jensen & Ouis 2014: 60-62).

*Den sociala friluftstraditionen* utgår till skillnad från den romantiska traditionen inte från samhällets övre klasser utan från arbetarklassen. I takt med att Sverige kom att demokratiseras mot mitten av 1900-talet blev friluftsliv allt mer tillgängligt för fler samhällsklasser (Sandell 2009). I denna friluftsrörelse var fokus mer på vila och återhämtning från arbete i produktionen, snarare än strapats och utmaning som i den romantiska traditionen. Umgänget med varandra var viktigare än naturens egenskaper, valet av plats låg istället i att man såg naturen som ett frirum bortom överhetens kontroll (Lisberg Jensen & Ouis 2014:65). För detta krävdes inga långväga resor till höga fjäll utan stadens parker fungerade också bra, vilket såklart även var en fråga om ekonomiska möjligheter. Emmelin et al. (2010) ställer frågan om inte detta även idag är en typ av friluftsliv

som skiljer sig från det mer “elitistiska” friluftslivet som i större utsträckning har en strävan efter storslagen natur, även om socialgruppernas sammansättning har förändrats sedan 1900-talets mitt (Emmelin et al. 2010: 27).

*Den fysiska friluftstraditionen.* Idrottsrörelsen växte fram parallellt med friluftsrörelsen och under 1930-talet var gränsen mellan friluftsliv och idrott nästan helt borta. Skillnaden mellan idrott och friluftsliv idag, i den svenska definitionen, ligger inte i praktiken eller arenan. En skidlöpare i ett skidspår kan antingen utöva friluftsliv eller idrott, skillnaden ligger i meningsinnehållet. Är motivet att vinna är det idrott, är motivet att uppleva naturen är det friluftsliv (Lisberg Jensen och Ouis 2014). Tävlingsanda och krav på utrustning är arv som lever kvar från den tidiga friluftsrörelsens nära koppling till idrottsrörelsen.

De ovan nämnda traditionerna avspeglas idag i en rad olika aktiviteter som alla kan identifieras som friluftsliv, till exempel bärplockning, jakt, fiske (nyttomotiverade traditionen) fjällvandring, långturer med tält och kanotpaddling (romantiska traditionen), fågelskådning (naturvetenskapliga traditionen), utflykt med familjen till grillplatsen (sociala traditionen) skidlöpning och cykling (den fysiska traditionen). Även en rad olika motiv kan urskiljas, från fostrande och stärkande till umgänge och hushållsekonomi. Sammantaget visar detta på en bred tradition. Sammantaget är det också detta som kan sammanfattas som en nordisk tradition, med allemansrätten som grundläggande för till exempel möjligheten att plocka bär eller vandring utanför markerade leder.

Den nordiska traditionen är också ett sätt att förhålla sig till naturen, som av många svenskar uppfattas som typisk för svenskheten eller för svensken som det naturälskande folket. Detta behöver inte nödvändigtvis vara en sanning (Lisberg Jensen & Ouis 2014) men är en viktig del av den svenska självbilden (Emmelin et al. 2010: 15).

Även de fysiska uttrycken för friluftsliv i landskapet, till exempel den infrastruktur vi möter i strövområden och motionsområden bär på en berättelse om ideal knutna till friluftsliv. Forskaren Mattias Qviström har undersökt de fysiska strukturerna kopplade till tätortsnära rekreationsområden (2013). Hans forskning visar att etableringen av tätortsnära rekreations- och motionsområden skedde mot en bakgrund av urbanisering och ett statligt intresse för hälsa och vardagsmotion i natur under 1950-talet. Samtida tongivande forskning visade positiva effekter av pulshöjande fysisk aktivitet, motion, och som arena för att utöva motion utsågs skogen. Motionsspår för löpning sommartid och längdskidåkning vintertid sågs som den ideala strukturen. 1958 testades modellen med motionsspår i full skala i Hemlingbyn, Gävle. Detta utvecklades till en idealmodell som under 1960-talet kom att få ett stort genomslag för hur motions- och rekreationsområden planerades runt om i hela Sverige. Områdena skulle enligt modellen etableras cirka 2,5 kilometer från tätorten, terrängen skulle vara kuperad och naturlig, helst barr- eller blandskog. Intill motionsspåren skulle det finnas parkeringsplatser, rastplatser med vindskydd och eldplats. Det skulle också finnas servicebyggnad med omklädningsrum och bastu (Qviström 2013).

En kritik som riktas mot standardiserade modeller som planering och förvaltning kommer från forskaren Marie

Stenseke (2016). Hon menar att den struktur som ofta finns i våra friluftsområden bygger på en funktionella strukturer som begränsar en möjlig organisk utveckling av områdena. En mer önskvärd utveckling skulle enligt Stenseke vara en planering som bygger på historiska och långsiktiga perspektiv som länkar samman människor med landskapet (Stenseke 2016).

#### Friluftsliv som naturrelation

Friluftsliv är en relation till naturen som vuxit fram under de senaste 100 till 150 åren i västerländska industrisamhällen (Emmelin et al. 2010: 26). I friluftslivets tidiga historia var antalet utövare få och hemmahörande i samhällets översta klasser, adel och borgerskap. Först under 1930-talet började friluftslivet att demokratiseras i och med att fler samhällsklasser fick tillgång till fritid i, semesterlagstiftning och högre materiell välfärd (Emmelin et al. 2010: 28). De flesta forskare är överens om att friluftsliv är en spegling av det framväxande urbaniserade industrisamhället se till exempel (Sandell 2009) (Emmelin et al 2010: 37) (Sarlöv - Herlin 2012) (Lisberg Jensen & Ouis 2014: 24). Inte bara i Sverige utan även i andra västerländska länder till exempel Storbritannien och Nordamerika (Sandell 2009).

Urbaniseringen har sedan industrialismens genombrott för 200 år sedan blivit ett globalt fenomen och idag bor över hälften av jordens befolkning i städer (Liseberg Jensen & Ouis 2014: 23). I staden lever inte människan i första hand av naturen som en primärproducent, utan säljer sin tid till arbete i utbyte mot pengar som kan användas till uppehälle och nöje. Detta skapar en distans till naturen och många gånger även en längtan till naturen vilket resulterar i en naturrelation var främsta syfte är att tillgodose känslomässiga, estetiska eller fysiska behov.

Friluftsliv är därför, enligt Lisberg Jensen och Ouis, ett urbant fenomen (Liseberg Jensen & Ouis 2014: 24). Kulturgeografen Klas Sandell menar även att friluftsliv för de flesta människor i urbana miljöer är en av få konkreta relationen till det fysiska landskapet där mat, energi och virke produceras (Sandell 2016). Just därför är tillgång och närhet till områden för rekreation och friluftsliv särskilt viktigt (Fredman et al. 2013).

#### Tätortsnära natur

Den tätortsnära naturen är den som en majoritet av befolkningen vistas i, det är också den vardagliga motionen och rekreationen som har störst effekt på folkhälsan (Fredman et al. 2013). Bland annat är det en typ av friluftsliv som utövas mest frekvent och i vardagen, till skillnad från friluftsliv som kräver planering, förkunskaper och specialiserad utrustning. 16,2 procent av de svarande i en undersökning har vandrat i fjällen minst en gång senaste året, medan 95 procent säger sig ha ägnat sig åt nöjes- eller motionspromenader med eller utan hund (Fredman et al. 2013).

Den tätortsnära naturen har inte bara betydelse för vardagsmotion och rekreation. Pedagog och forskaren Peter Schantz (2011) menar även att den tätortsnära naturen är viktig för att lära om landskap. Den typen av friluftsliv i närmiljön som inte ställer höga krav på förkunskaper eller utrustning, ses av Schantz som en möjlighet att istället fördjupa kunskapen om- och därmed upplevelsen av landskapet. Utan kunskap menar han att landskapet förblir "stumt" (Schantz 2011, 98). Värdet av lärandet menar Schantz beror på syftet. Till exempel kan det tätortsnära friluftslivet vara en möjlighet att uppleva och lära känna platser. Detta, menar Schantz,

kan fungera som en motvikt mot den platslöshet som globalisering, individualisering och fragmentering orsakar "kunskapen blir en fond utifrån vilken vi tolkar, orienterar och reagerar på oss själva och vår omgivning. På det sättet framträder vi som individer" (Schantz 2011: 103). Genom friluftsliv i den tätortsnära miljön kan en relation till landskapet etableras och lokala sociala gemenskaper uppstå (Schantz 2011).

#### Livskvalitet och hälsa

En naturupplevelse/ naturmöte har ett egenvärde i sig. Det är för många det allra viktigaste skälet till att utöva friluftsliv, att genom den direkta upplevelsen av natur hämta kraft (Ottooson & Ottooson 2006). Friluftsliv eller vistelse i naturen ses av många svenskar som en viktig del i att bibehålla hälsa. En undersökning gjord inom ramarna för forskningsprogrammet friluftsliv i förändring att den självskattade hälsan skulle sjunka från 80 till 50 (på en skala 0-100) om möjlighet att utöva friluftsliv saknades (Fredman et al. 2013). Även forskningsresultat pekar på att vistelse i naturmiljöer har en positiv inverkan på både fysisk och psykisk hälsa. Detta oavsett ålder, kön eller socioekonomisk bakgrund (Grahn och Stigsdotter 2003). Till exempel har det visat sig att patienters återhämtning efter en operation påverkas positivt om de från sitt sjukhusfönster har haft utsikt över gröna miljöer (Ulrich 1984).

Förgrundsgestalterna inom forskning om relationen mellan natur och hälsa, makarna Kaplan, har utifrån sina studier genomförda under 1970 och 1980-talet dragit slutsatsen att naturen har restaurativa (återuppbyggande) effekter (Kaplan & Kaplan 1989). De har även presenterat idén om att det finns två typer av uppmärksamhet: den riktade- och den spontana uppmärksamheten. Den

riktade uppmärksamheten är den vi använder för att navigera och lösa problem i komplexa situationer, inte sällan i yrkeslivet. Denna typ av uppmärksamhet är uttröttande och kan, i brist på återhämtning, leda till utbrändhet (utmattningsdepression). Den spontana uppmärksamheten kräver i motsats till den riktade uppmärksamheten inget aktivt analysarbete utan är mer ett tillstånd av vila för hjärnan. I gröna miljöer är det den spontana uppmärksamheten som utvecklas, denna typ av miljöer är på så vis avstressande för hjärnan och ett tillfälle till återhämtning. På så vis främjar gröna miljöer psykisk hälsa. Det finns även studier som visar att naturmöten kan stimulera se till exempel (Ulrich 1984) (Hartig, Mang & Evans 1991) (Hartig m fl 2003):

- Minskad aggressivitet
- Förbättrad koncentrationsförmåga
- Sänkt blodtryck
- Återhämtning från stress eller ångslan

Upplevelsen av välbefinnande i naturmiljöer har utav kulturgeografen Berit Svanqvist beskrivits i fyra kategorier där *att befinna sig och vara närvarande på en plats* och *att höra till* relaterar till individens upplevelse av sammanhang (2000). Även Sandell som forskat kring upplevelsen av friluftsliv och naturkontakt ser ett genomgående tema i att friluftsliv och naturkontakt främjar en känsla av att vara del av ett större sammanhang. Att vara omsluten av natur- här tolkat som höga träd, vid horisont- har hos Sandells undersökningsdeltagare bidragit perspektiv på livet och tillvaron (Sandell 1999).

#### Friluftslivets sinnliga dimensioner

I linje med den Europeiska landskapskonventionen är landskap något som kan upplevas med alla sinnen: syn, lukt, hörsel, känsel (och balanssinnet) (Sarlöv- Herlin

2012: 51). I det rörliga friluftslivet aktiveras flera av sinnen. I boken *Topophilia: A Study of Environmental Perception, Attitudes and Values*, första gången publicerad 1974, utforskar kulturgeografi Yu Fi Tuan hur människan relaterar till sin omgivning genom sinnen. Tuan beskriver det som att människan genom sinnen kopplas samman med omgivningen och att människan genom selektiv varseblivning bildar sig en uppfattning om landskapet (1990 s, 12). Sinnesupplevelserna samlas in genom interaktion med landskapet. Schantz menar att i det i mötet mellan sinnesupplevelserna och det faktiska landskapet uppstår nya mentala landskap (Schantz 2011). Genom kunskap om landskapet, både specifik och generell kan upplevelsen av landskapet påverkas, det vill säga hur sinnesintrycken selekteras. Bland annat jämför han upplevelsen att vistas i naturen med respektive utan generell eller specifik kunskap om landskapet med att gå på konstutställning med eller utan hjälp av en guide att tolka utställningen. Utan guide kan vi uppskatta den direkta konstupplevelsen och konstnärens förmåga att gestalta, med guide ges vi även kunskap om konstnär och tidssammanhang vilket på ett annat plan kvalificerar vår upplevelse. Samma konstutställning kan därför ge olika typer av upplevelser (Schantz 2011).

Schantz skriver utifrån en pedagogisk utgångspunkt och menar att i friluftslivets landskap kan läraren fungera på samma sätt som guiden. Genom att visa på hur naturen påverkas av människan, till exempel genom att främja en viss typ av vegetation, genom skogsbruk eller andra spår av mänsklig närvaro i landskapet kan föreställningen om natur bara som natur utmanas. Naturupplevelsen kvalificeras. Med kunskap om landskapet utvecklas seendet och även andra sinnliga dimensioner av landskapet. Det vi varseblir i vår omgivning selekteras utifrån tidigare kunskap och erfarenheter, med ny

kunskap och erfarenhet ser vi därför på landskapet med en annan blick, vi hör andra saker och känner andra smaker. Lärande om landskapet påverkar med andra ord upplevelsedimensionen av landskapet (Schantz 2011).

I det rörliga friluftslivet när vi till fots, häst, cykel, rullstol, kanot etc. färdas genom landskapet, upplever vi det även med vårt kinestetiska sinne (sinnet för uppfattning av den egna kroppen) och balanssinnet, vilket har en stor betydelse för hur vi upplever rummet och även hur vi relaterar till platsen "*Vi både ser och känner landskapet genom vår rörelse. Seendet av landskap kan därigenom även få en kinestetisk dimension. Vi kan översätta landskapets horisontella och vertikala former till en fysisk upplevelse.*" (Schantz 2011: 104). Platskänsla bygger på kunskap om rummet, något som vi tillägnar oss bland annat genom att vi rör oss i rummet och lär känna det med våra sinnen. I detta är det kinestetiska sinnet är det viktigaste sinnet enligt Anna Jakobsson som i sin avhandling *Experiencing Landscape While Walking* bland annat har undersökt upplevelsen av att röra sig genom ett landskap (Jakobsson 2009: 77). Jakobsson påpekar dock att det kinestetiska sinnet är viktigt, men för att en skapa en känsla av att en plats är meningsfull krävs även andra typer av kunskap, som till exempel kunskap om platsens historia, delade minnen, vegetationstyp, karaktär eller bebyggelse (Jakobsson 2009:11).

# Fallstudie

## Fulltofta strövområde idag

Fulltofta strövområde ligger intill Östra Ringsjön mellan Höör och Hörby. Området är Skånes största områden för friluftsliv och rekreation. Här finns en uppbyggd infrastruktur i form av stigar, informationstavlor, flera rastplatser, utsiktstorn och toaletter. I mitten av området ligger Naturcentrum med utställning och kafé och i närheten av Naturcentrum ligger Brinkesholm där det idag bedrivs naturpedagogisk verksamhet för skolbarn. Skåneleden passerar genom området.

Marken ägs av Stiftelsen Skånska Landskap, Stiftelsen för fritidsområden i Skåne och OD Krooks donation i Malmöhus län. Stiftelsen Skånska Landskap är också förvaltare av området. Delar av området omfattas av områdesskydd (naturreservat och Natura2000) i andra delar av området bedrivs skogsbruk i syfte att ge avkastning till stiftelserna. Två mindre delar av Natura 2000 området ligger inom fallstudien, ena delen längs med bäckravinen vid Ramstorp, Brinkesholm och Naturcentrum, den andra delen vid Jägarehyddan.

Naturcentrum har årligen cirka 7000 besök (uppgifter från 2013). En besökarundersökning gjord 2013-2014 (Stiftelsen Skånska Landskap) visar att nära hälften av besökarna kommer till området i sällskap med familj. Undersökningen visar också att ungefär hälften kommer från Höör eller Hörby och att hela 96 % av besökarna kommer från Skåne. Det vanligaste är att besöka området ett par gånger per år, men det är också enligt undersökningen, vanligt att vid de mindre parkeringarna träffa pensionärer med eller utan hund, som besöker området flera gånger i veckan.

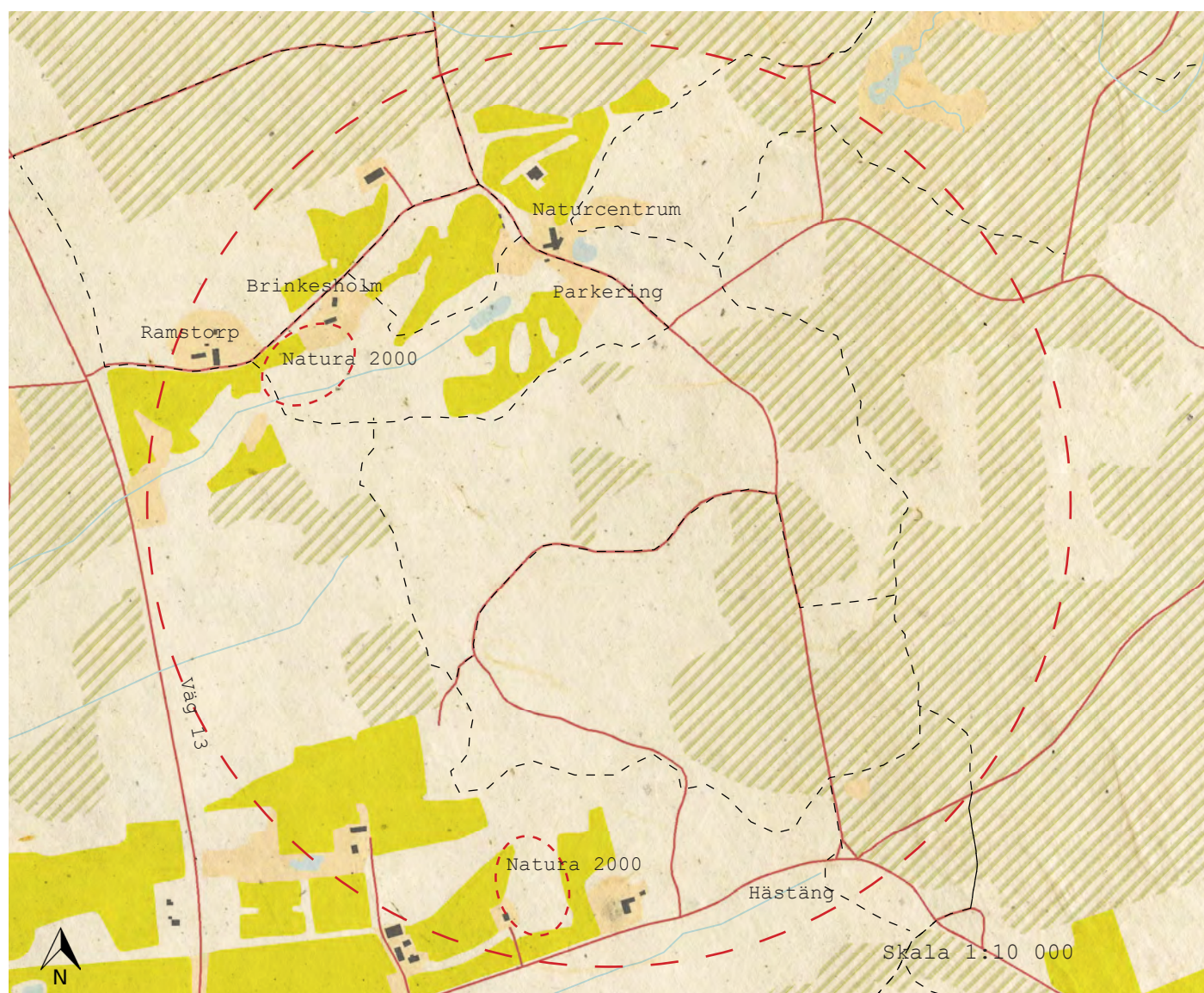


(fig. 2) Fulltofta ligger cirka 3,5 kilometer från Hörby tätort

## Område för fallstudien

Området för fallstudien ligger i anslutning till Naturcentrum och sträcker sig söderut fram till vägen som går mellan väg 13 och Hästäng. Diametern på cirkeln som visar områdets ungefärliga utbredning är 1,3 kilometer.

Området rymmer flera olika typer av vegetation, äldre och yngre bokskog, kalhygge och granplantering, lägre fuktiga och högre torra partier. Två delområden ingår i ett Natura 2000 område. Övriga delar omfattas inte av någon form av naturskydd.



(fig. 3)



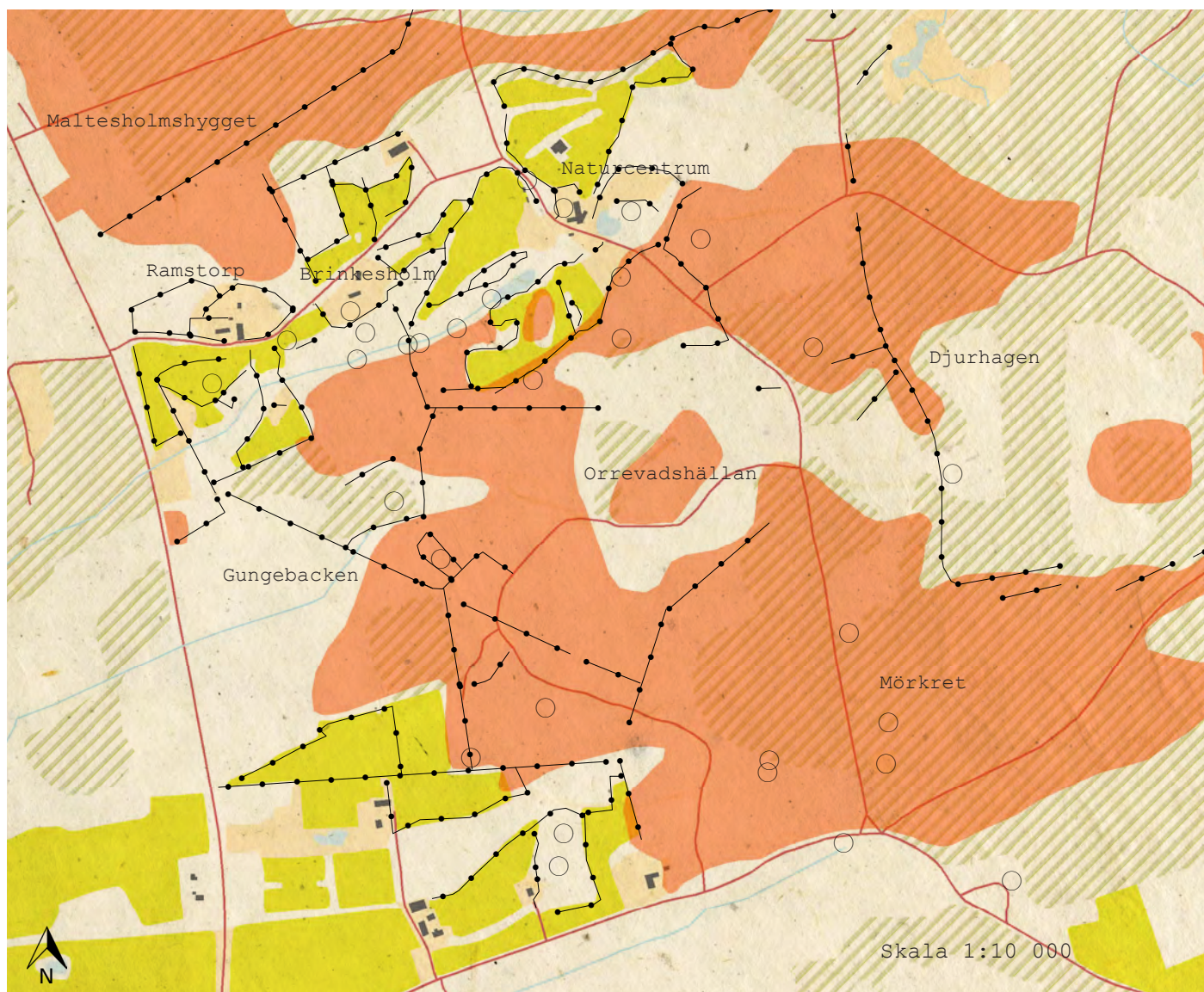
## Fulltofta- en landskapstolkning

Landskapet inom området bär på spår efter människor som har interagerat med landskapet på olika sätt genom olika tider. Även dagens användning formar och omformar landskapet. I landskapstolkningen presenteras ett urval av de spår av mänsklig närvaro som avsatts genom tiderna.

Landskapstolkningen levandegör dessa spår och skapar en berättelse om platsen som är både generell och specifik. Spåren är fysiska objekt, som stenmurar, skogsvägar och dammar men också immateriella som platsnamn, berättelser och traditioner. På kartan är spåren utmärkta som punkter. Ibland stämmer det att det är just vid själva punkten som det finns ett fysiskt avtryck men ibland är det exempel på någonting som går att se på många olika platser i landskapet, till exempel ett odlingsröse.

### Teckenförklaring

- Punkter spår i landskapet
- Stenmur
- Fossil åkermark
- Vattendrag
- Bilväg
- Bebyggelse
- Åkermark
- ▨ Granplantering
- Lövskog
- Vatten
- Öppen mark



(fig. 4)

## Bronsåldern

Markerna söder om naturcentrum är steniga och terrängen småkuperad och mjukt kullig. Inte alls som vi föreställer oss ett åkerlandskap idag. Den mesta marken är dessutom till största del trädbevuxen. Trots det är marken full av odlingsrösen som vittnar om att marken en gång nyttjats för odling. Små högar med sten ligger tätt utspridda. Det är rester kvar från ett extensivt jordbruk där familjegrupper flyttade runt inom sitt område och brukade jorden i omgångar. Åkrarna var ogödslade och en åker kunde ligga i träda i många år, stora ytor mark behövdes. Tiden var en övergångsperiod som skulle leda fram till fastare former av åkerbruk men än så länge var jordbruket en bisyssla till boskapsskötseln.



(fig. 5)

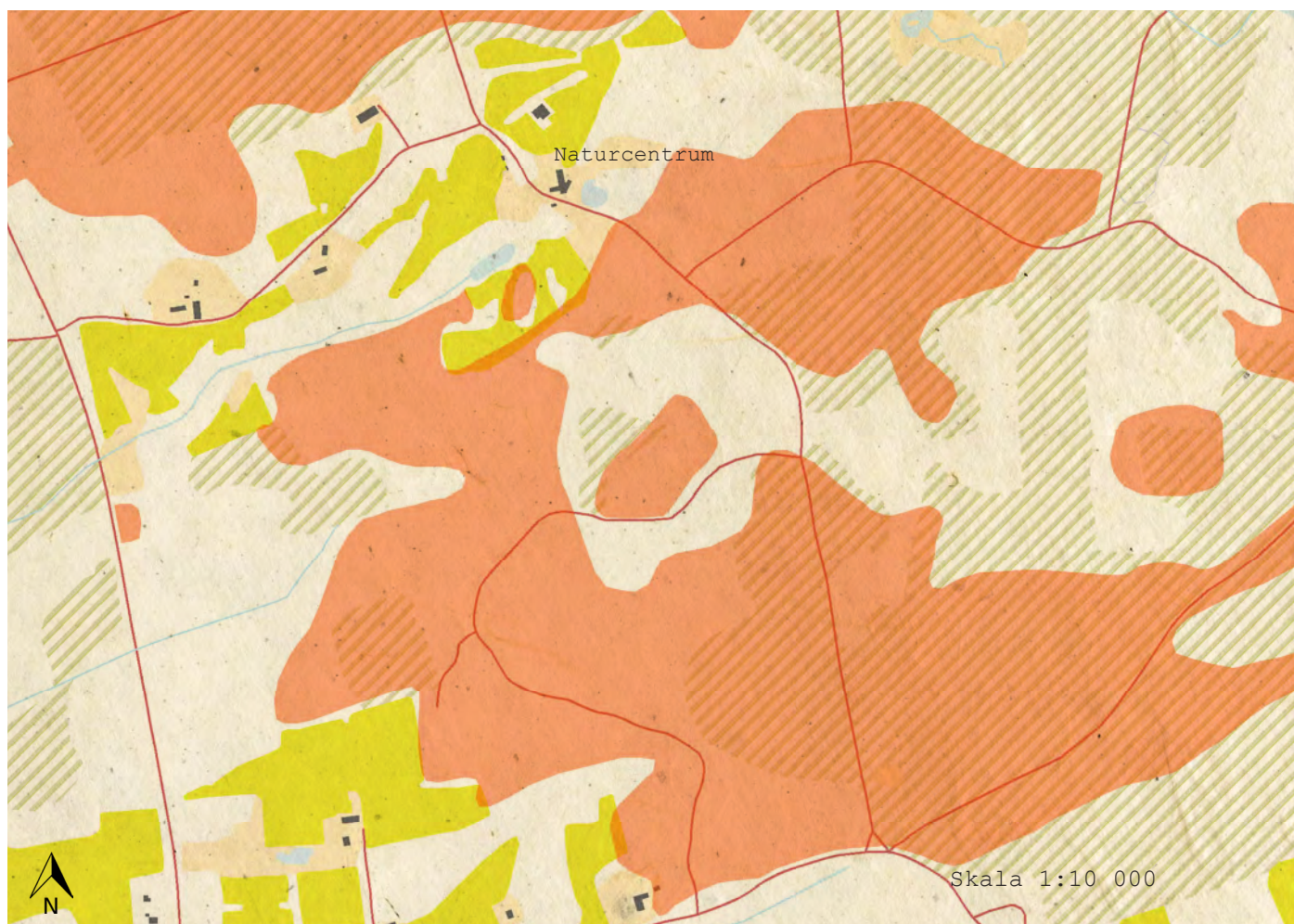
- 1 En av många platser det går att hitta odlingsrösen
- 2 Gravröse
- 3 Gravfält



(fig. 6 Bilden är tagen vid punkt 1 (se fig. 5). En steng backe strax söder om Naturcentrum. Bokstäverna markerar odlingsrösen, däremellan finns en flack stenfri yta som skulle kunna vara rester av en åker. Foto från fältbesök.

De små åkrarna var ofta runda och brukades med hacka, spade och åder dragna av oxar (Cserhalmi 1998). I området finns cirka 4000-5000 odlingsrösen kvar, förmodligen inte enbart från bronsåldern utan även järnålder och medeltid (RAÄ: Fulltofta 252:1). Att de ligger på marker som vi idag skulle betrakta som dåliga marker för odling kan ha att göra med att klimatet såg annorlunda ut då, men kanske är det så att det är här de fått ligga kvar, där de inte varit i vägen för ett mer intensivt jordbruk under senare århundraden. Området ligger också över högsta kustlinjen (Länsstyrelsen 2005) vilket betyder att de fina jordarna inte har svallats ur av havet. Så trots att marken är rik på sten kan den också vara näringsrik och odlingsvärd (Cserhalmi 1998).

I närheten av den väg som leder fram till Naturcentrum ligger ett gravfält från bronsåldern (RAÄ: Fulltofta 21:1) som består av fem runda stensättningar och ett tiotal enskilda stenar. Det är först med bronsåldern som gravar som är synliga idag börjar användas. Gravfält där familjegruppens medlemmar begravdes intill varandra är vanliga men inte alltid lätta att upptäcka. Här syns de runda stensättningarna som låga kullar, cirka 7- 11 meter breda och en halv meter höga. I området finns också ett antal rösen som avviker från utseendet på odlingsrösen, kanske är också detta gravar från bronsåldern, åtminstone var det då den typ av rösen användes. En tolkning som Cserhalmi presenterar är att enstaka spridda gravar var ett sätt för familjen att hävda sin rätt till marken (1998).



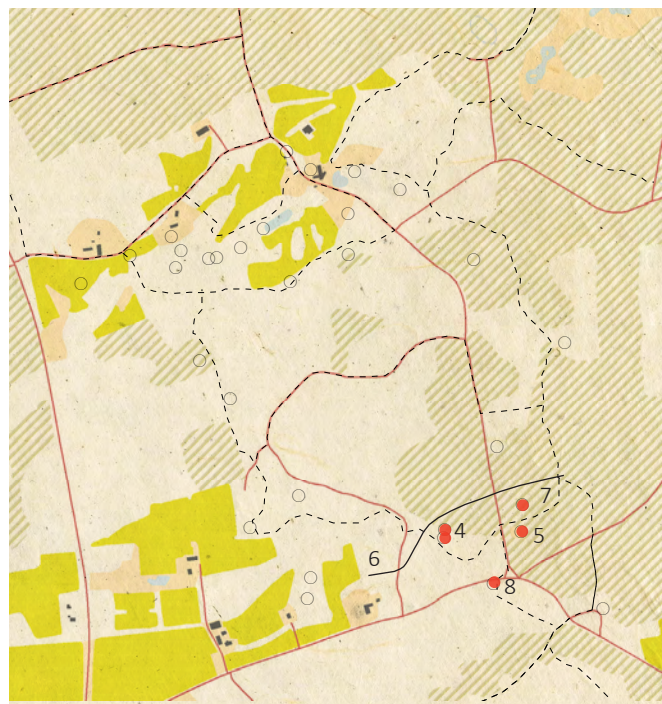
(fig. 7) Stora delar av det område som ligger norr Naturcentrum är fossil, det vill säga varaktigt övergiven åkermark (RAÄ-nummer: Fulltofta 252:1). Rösen är 3-8 meter i diameter och 0,2 till 0,8 meter höga.

## Järnåldern

Cirka 100 meter väster om Mörkrets gravfält finns två skärvtenshögar. De är cirka 1 till 1,2 meter höga och om man sparkar på dem (försiktigt) så är ljudet lite mer ihåligt än om man skulle sparka (försiktigt) på ett odlingsröse. Högarna är spår kvar från när människorna i området blev mer bofasta. Under järnåldern hade klimatet förändrats till det kallare. Djuren stallades om vintern och den gödsel från djuren som nu samlades på ett och samma ställe gjorde det möjligt att gödsla åkrarna. Åkerbruket tog fastare former (Tollin 2004). Skärvtenshögarna är skräphögar som växte fram där människorna slog sig ner. Det är troligt att det finns rester av ett boningshus alldeles i närheten, men för att veta säkert skulle de översta jordlagren behöva tas bort. Under torven på högarna finns bland annat skörbrända eldstenar som använts i matlagningen.

Högarna är ojämna, runda, ovala och lätt skeva i profilen då de inte skapats med omsorg utan mer blivit till genom åren av användning (Cserhalmi 1998). Kanske hette området redan då, under järnåldern när maten tillagades i eldgropar, Fulltofta eller Foletoft eller nåt liknande. Namnet kommer från Full som betyder fole det vill säga häst och Toft som betyder enskild mark eller gård. Härifrån är det cirka en och en halv kilometer till den by som under medeltiden fick namnet Fulltofta (Länsstyrelsen 2005).

På den högsta punkten i området finns gravar placerade längs en ås, Mörkrets gravfält. Detta innehåller tio domarringar, nio kvadratiska- och åtta runda stensättningar, en treudd och femton enskilda stenar. Gravarna från denna tiden placerades i närheten av boplatsen vilket stämmer för denna platsen om boplatsen låg i anslutning till skärvtenshögarna 100 meter därifrån. De olika typerna av gravar som ryms inom Mörkrets gravfält har varit vanliga under olika perioder (Cserhalmi 1998) vilket skulle kunna tyda på att gravfältet använts under lång tid (många hundra år).



(fig. 8)

- |                     |                                   |
|---------------------|-----------------------------------|
| 4 Skärvtenshögar    | 7 Åkerhak och terrasseringsringar |
| 5 Mörkrets gravfält | 8 Sankta Magnhilds källa          |
| 6 Hålväg            |                                   |



(fig. 9) Mörkrets gravfält (RAÄ-nummer: Fulltofta 20:1). Foto från fältbesök

Mörkrets gravfält ligger även nära bronsålderns mindre gravfält. Som en linje mellan gravfälten och skärvtenshögarna löper en hålväg. Kanske var detta vägen ned till Östra Ringsjön, kanske fanns den redan under järnåldern. En fördjupning i marken vittnar om att denna sträcka använts som färdväg under en lång tid och sträckningen finns med på de äldsta kartorna, men kan också ha tillkommit betydligt tidigare. Sista kartan där vägen är synlig är från 1910, det är alltså en väg som fram till för hundra år sedan användes, men som idag nästan helt försvunnit.

Strax norr om gravhögarna vid Mörkrets gravfält finns spår kvar i landskapet efter järnålderns åkerbruk i form av åkerhak och terrasseringar. Åkerhak bildades i järnålderns jordbruk när

mark brukades i en sluttning (Cserhalmi 1998). Den översta plogfåran bildade ett åkerhak vid åkerns övre kant. Åkerns yta blev allt flackare år för år ju mer jord som flyttades nedåt och samlades vid åkerns nedre kant, på så vis uppstod en terrassering. Liknande finns även vid Jägarehyddan.

Den järnåldersmänniska som lyfte blicken från den högsta punkten vid Mörkrets gravfält kunde blicka ut över ett landskap som förmodligen var mer öppet (betat) fuktigare och blötare än idag (Bennet Grådö 1996). Och kanske kunde man därifrån se hela vägen till Östra Ringsjön.



(fig. 10) Här syns en terrassering intill Mörkrets gravfält. Foto från fältbesök.

## Legenden om Sankta Magnhild

Precis i utkanten av området för fallstudien finns en stensatt källa. Enligt legenden ska källan ha sprungit fram när Sankta Magnhilds likföljde stannade till för att vila på vägen mot Fulltofta kyrka. Sankta Magnhild var en from kvinna från bygden som tillägnade hela sitt liv åt att hjälpa fattiga och sjuka. Sin böneplats hade hon vid Benarps fälad och det var också där hon mördades av sin sonhustru år 1215. Efter sin död blev hon helgonförklarad av ärkebiskop Andreas Sunesen men av olika anledningar blev hon det aldrig av Vatikanen. Kyrkan där hon begravdes blev till en vallfartskyrka. År 1383 flyttades hennes kvarlevor till Lunds domkyrka, var de finns idag vet man inte. Troligtvis strax utanför kyrkan vid dagens domkyrkoforum (Länsstyrelsen 2018).



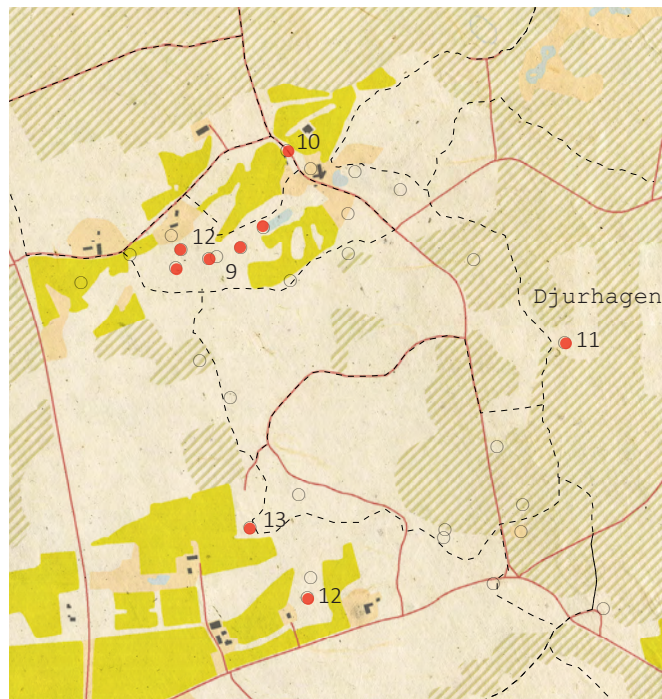
(Fig. 11 RAÄ: Fulltofta 145:1 Hålvägen syns i terrängen som en två och en halv meter bred och 0,2-0,8 meter djup fördjupning. Foto från fältbesök.



(fig. 12) Sankta magnhilds källa är en stensatt källa som ligger strax intill vägen in till Natrucentrum. Flera källor finns i området varav en del av har godkänd dricksvatten kvalitet. Foto från fältbesök.

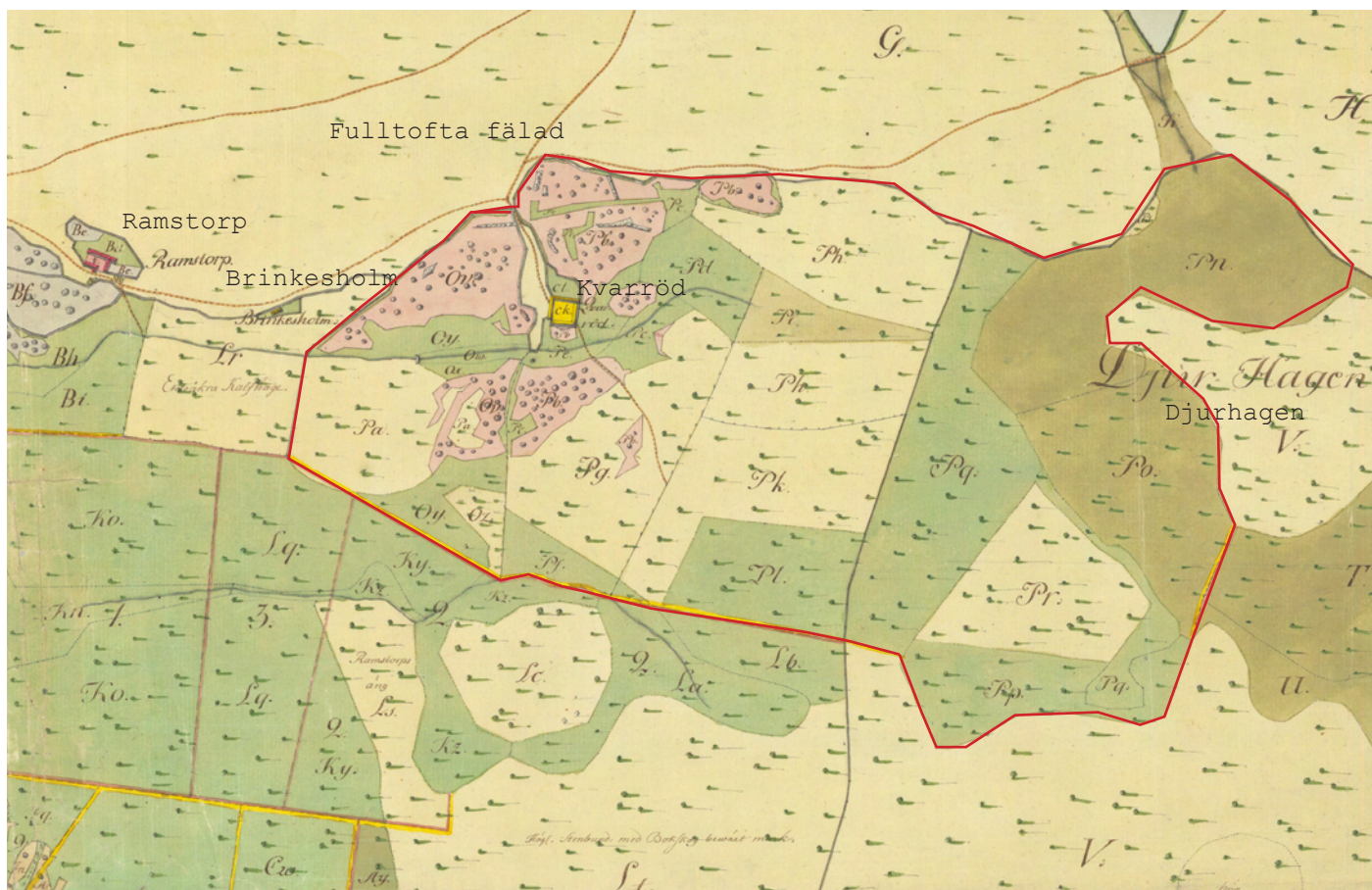
## 1700-tal

Markerna inom området ingår framförallt som inägomark för Kvarröd och gårdar i Ekesåkra by och men också i vissa delar som inägomark till Fulltofta gods. Bebyggelsen är i stort sett densamma vid slutet av 1700-talet som idag. Tre boställen finns utmarkerade, Kvarröd en ensamgård, Brinkesholm ett torp och Ramstorp som i protokollet till storskifteskartan står omnämnd som ett gathus eller torp. Alla är frälsehemman under Fulltofta gods som vid denna tid är ett säteri. Det finns belägg för ytterligare ett boställe, en backstuga ofta benämnd som gamla Ramstorp. Denna backstuga har legat strax söder om dagens Ramstorp. Rester, i form av en husgrund och illdaren (spisen), efter backstugan finns kvar.



(fig. 13)

- 9 Skvaltkvarnar
- 10 Fägata
- 11 Djurhagen
- 12 Ekesåkra kalvhage och Jägarhyddan
- 13 Stubbskottsäng



(fig. 14) Odlingensrösena som finns utmarkerade på åkrarna tyder på att det fanns mycket sten i marken. Förmodligen har högrna lagts upp både av Kvarrödsbor men också av järnålderns bönder. Gräns för Kvarröds inägomarker i rött. Gårdens åkerinnehav uppgick till cirka 4,5 hektar. Karta från Storskifte 1772.

I hjärtat av Fulltofta strövområde ligger idag Naturcentrum inrymt i gården Kvarröds gamla lada. Kartan från Storskifte är den första som visar gården men belägg finns från 1560, då benämns den som ett torp under Fulltofta säteri. Förmodligen är det då en ganska ung gård som tillkommit under en period av nyodling på skogsmarker som pågick under senmedeltid fram till 1600-talet (Lilja 2008). Gården syns på kartan som en kringbyggd fyrhängad gård. Norr om gården leder fågatan ut djuren mot den stora utmarken kallad Fulltofta fålad. Stenmurarna längs kanterna finns utmarkerade kartan och finns där också längs med vägen idag. Intill gården finns en humle- och kålgård.

Kvarröd är en så kallad ensamgård. Detta innebär att gårdens placering inte har påverkats av skiftesreformerna. Gården ligger där den förmodligen alltid har legat och gårdstomten i sig har fornminnesstatus. Namnet Kvarröd kommer från kvarn och röjning. Den skvaltkvarn som tillhörde Kvarröd låg norr om gården närmare Store damm. De skvaltkvarnar det finns rester av i bäcken har förmodligen också tillhört Kvarröd, fast längre fram i tiden (Pedersen u.å a).

I anslutning till gårdens centrum och öster ut ligger Kvarröds åkrar och ängar. Kartan från Storskifte visar på en rumslig organisation av markslag som varit rådande (i allmänhet men syns också tydligt i kartan) från det att åkrarna börjar gödslas fram till agrara revolutionen. I denna rumsliga organisation var inägomark och utägomark de viktigaste markslagen. Övergripande var att inägomarken låg närmast gårdens centrum, var inhägnat och framförallt tillägnat produktion av mat för människor (åker) och vinterfoder åt djuren (äng). Innan den agrara revolutionen var kväve (näring) och tid en ständig bristvara. Åkrarna låg sällan längre än 800 meter från gödselstacken (Tollin 2004). Kvarröd bärgade hö från ängar som låg som längst en kilometer från gårdens centrum.



*(fig. 15) Det som finns kvar av skvaltkvarnarna idag är de dammar som byggdes för att få tillräckligt med kraft. Foto från fältbesök.*



*(fig. 16) En nybyggd skvaltkvarn av äldre modell visar hur det såg ut på 1700-talet och förmodligen långt tidigare än så. Foto från fältbesök.*



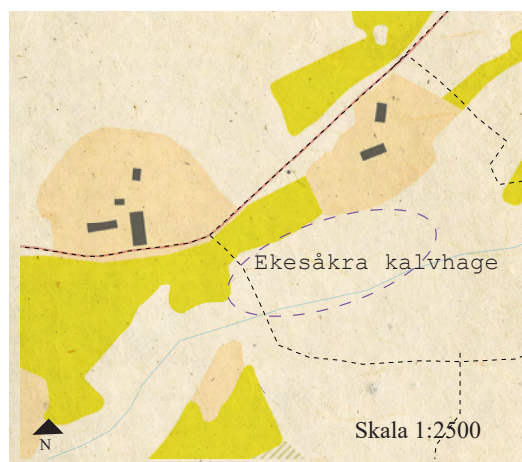
Utägomarken var ofta samfälligt ägd och användes som bete för djuren, för virke och för bränsle. Efter många hundra år av virkesuttag från utmarken där bete gjorde återväxt omöjligt, var utmarkerna i Fulltofta vid denna tiden nästan helt trädlösa enefälader eller lövsumpskogar (Brunet 2007).

Det område som på kartan nämns som Djurhagen är ett (till stora delar) sankt område, av typ lövsumpskog, som fram till skiftesreformen använts som utmark för Fulltofta by. En tre kilometer lång stengärdesgård, synlig än i dag, löper längs gränsen mellan Djurgården och Kvarröds inägor. Förutom att markera gräns har stengärdsgården förmodligen också använts för att stänga ute djur från att ta sig in på Kvarröds åkrar och ängar. Stengärdsgården är äldre än 1770- talet, eftersom den inte följer den gräns som dras upp efter att skiftesreformen genomförts. Förmodligen har den även varit toppad med ris (kvistar och buskar) vilket var vanligt i södra Sverige i den så kallade risbygden (Lundwall & Emanuelsson 2015). Det finns exempel i Fulltofta strövområde, vid Vasahus torpruin, på rester kvar av risgården som de förmodligen har sett ut i området under en väldigt lång tid.

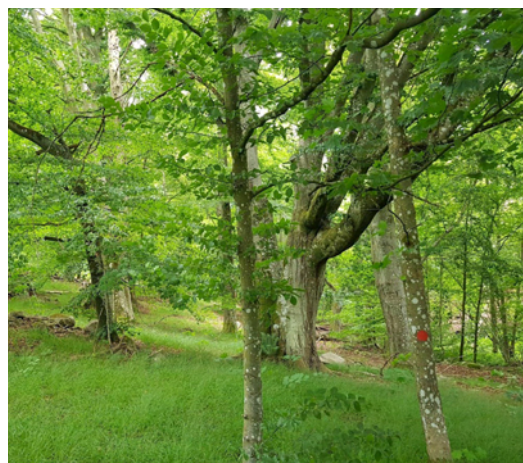
Området låg i gränslandet för risbygden och skogsbygden. Bokskog fanns bara på mark som användes som betesmark men som listades under inägorna (Brunet 2007). Ett sådant område var dagens Natura 2000 område söder om Ramstorp, då på 1700-talet benämnt som Ekesåkra kalvhage. Detta är ett område som klarat sig undan det moderna skogsbruket och där vegetationen har en kontinuitet tillbaka till 1770-talet. Området innehöll då, enligt kartans protokoll, både bok och ek, idag är det bok som dominerar men det finns några ekar kvar också. Fältskiktet i de västra delarna, närmast vandringsleden, är gräs och örtrika marker präglade av en lång beteskontinuitet. Växter i fältskiktet är bland annat blekbalsamin, gråfibbla, gullviva, gökärt, humleblomster, klasefibbla, mandelblom och äkta förgätmigej. Ett liknande område med äldre betad



(fig. 17) Längs en skogsväg hittar vi den hägnad som en gång var gräns mellan Djurhagen och Kvarröds inägor. Foto från fältbesök.



(fig. 18) Ekesåkra kalvhage ligger nära Brinkesholm och Ramstorp.



(fig. 19) Ekesåkra gamla kalvhage har inte påverkats av det moderna skogsbruket, däremot betar det inga djur här längre. Foto från fältbesök.

skog finns vid ett litet område intill Jägarehyddan. där finns bokar som är över 250 år gamla. Inga spår syns av modernt skogsbruk eller diken. Alla platser där det idag växer bok har föregåtts av ädellövskog under 1770-talet (Brunet 2007).

Markanvändningen på inägomarken präglades av en funktionell relation mellan åker och äng. På ängen hämtades vinterfoder åt djuren. Vid kanten till Klockaregårdens åker i områdets sydvästra del finns rester av träd som stått i en äng. Över hälften av ängsmarken inom Fulltofta har varit bevuxen med träd (Brunet 2007). Förmodligen har de använts som stubbskottsängar (som här) eller skottskogar. Till skillnad från hamlade träd har dessa skurits ner under beteshöjd (Brunet














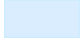


2007). Förmodligen har ängen under bronsåldern använts som åker för de träd som står kvar idag är placerade ovanpå odlingsrösen. Det trädslag använts i stubbskottsängen är lind, vilket var ett av de vanligaste trädslagen att gynna på inägomarken tillsammans med björk, asp och ask (Cserhalmi 1998).

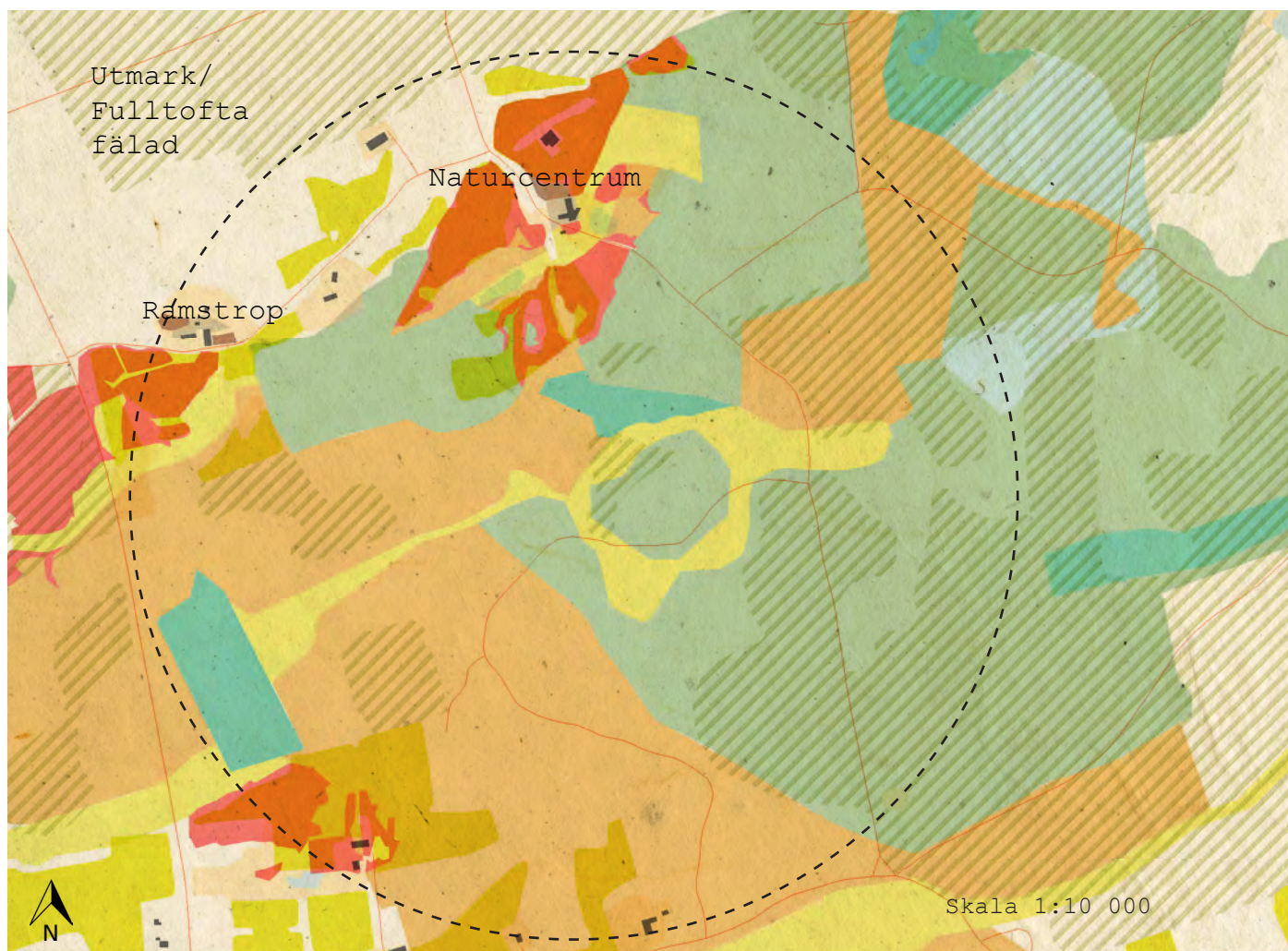
Hur mycket foder som kunde produceras bestämde hur många djur gården kunde hålla. Antalet djur bestämde därefter hur mycket gödsel gården hade tillgång till, och tillgången på gödsel bestämde därefter hur stor areal åker gården kunde bruka. "Äng är åkers moder" (Tollin 2004: 26) är ett gammalt uttryck som illustrerar denna relation. Till Kvarröd hörde



(fig. 20) Hamlad lind på tidigare äng. Foto från fältbesök

en yta ängsmark som var cirka fem- sex gånger så stor som åkermarken. Det är möjligt att se vilka områden som varit lämpade som sidvall- eller hårdvallsäng utifrån topografi och fuktighet. Däremot finns det ingenting kvar av den ängsflora som en gång var. De områden som brukades som äng är i stort sett helt försvunna. De områden som brukades som åker enligt kartan från Storskiye består än idag av öppna ytor, om än något större och rakare i kanterna. Åkrarna intill Ramstorp har behållit en ålderdomligt flikig karaktär. Idag är det inte spannmål som odlas utan ytorna används antingen som hage eller som social yta för lek och samling. Eller används för vallodling.

Marslag 1772	Grundkarta 2020
 Betad skog på inägor	 Vattendrag
 Gårdstomt	 Bilväg
 Hårdvallsäng	 Bebyggelse
 Kärr	 Åkermark
 Kärrvall	 Granplantering
 Kålgård	 Lövskog
 Åker	 Vatten
 Sidvallsäng	 Öppen mark



(fig. 21) Bilden visar de olika marktyderna 1772 ovanpå en grundkarta som visar dagens rumsliga organisation. Kartan från 1772 har rektifierats och ritats av, därefter har de olika marslagen fått olika färger för att tydliggöra den rumsliga organisationen. På bilden kan vi se att det som är öppna ytor idag en gång har varit åker. Däremot har det moderna skogsbruket och den upphörda hävden på utmarken, ängen och de betade inägorna förändrat landskapsrummet och floran.

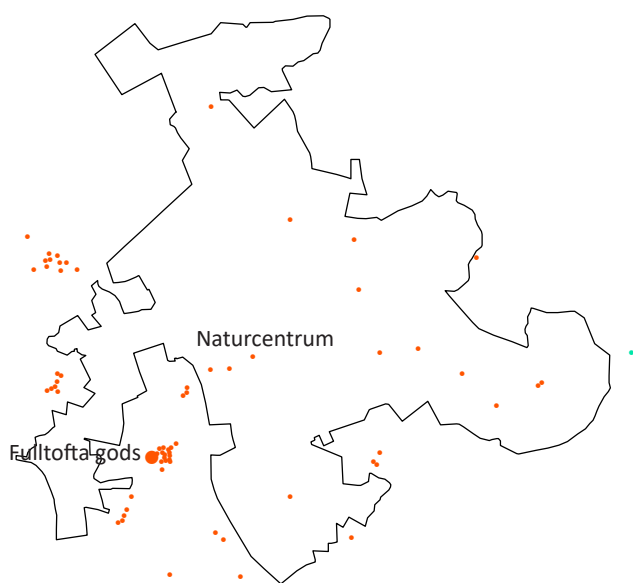
## 1800-tal

På en karta från Laga skifte från 1836 har en ny byggnad tillkommit vid Brinkesholm, det torp som tillhör Ekesåkra by. Befolkningen i Sverige hade ökat under 1600- och 1700-talet och från 1800-talets första hälft ökade befolkningen med 50-100 procent, det blev nödvändigt att marken skulle försörja fler. Tidigare hårda regleringar mot att dela (klyva) gårdar (hemman) lättades och det blev tillåtet att fritt anlägga torp på allmänningar (Bennett Gårdö 1996). Människor som saknade egen jord att bruka, de obesuttna, blev allt fler. Under 1800-talet befolkades skogar av torpare och nybyggare som anlade småbruk (Bennett Gårdö 1996). Runt 1860 fanns det runt hundratusen torpare i Sverige, vilket gjorde torparna till landets näst största befolkningsgrupp. Befolkningsökningen svarade mot den industrialiseringsvåg som svepte in över landsbygden i Sverige vid samma tid. Sågverk, tegelbruk, järnindustrier och stora lantegendomar krävde stora mängder arbetare (Riksantikvarieämbetet 2012). Torpboendet betalades genom arbete och andra tjänster.

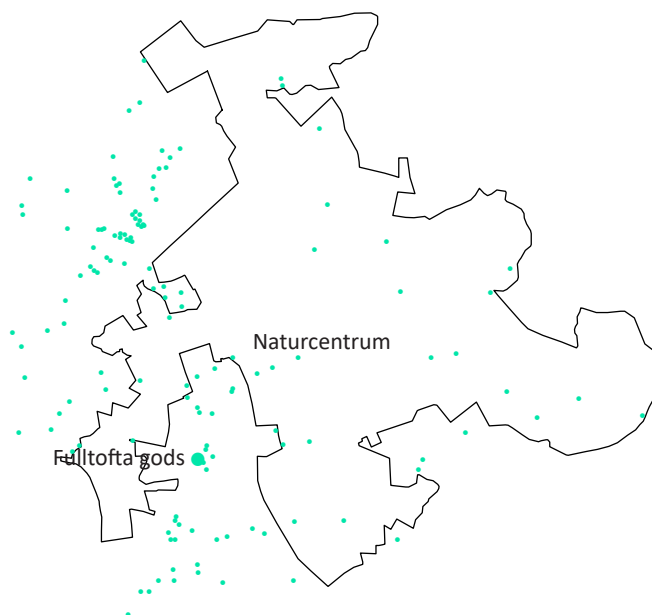


(fig. 22)

- |                         |                   |
|-------------------------|-------------------|
| 14 Brinkesholms källa   | 17 Granplantering |
| 15 Brinesholms trädgård | 18 Plantskola     |
| 16 Ramstorps backstuga  |                   |



(fig. 23)



(fig. 24)

Katorna visar boställen som Markerats ut på Rekognocseringskartan 1810-1815 (t.v.) och Häradsekonomska kartan (t.h.). På hundra år har antalet boställen fördubblats. Skiftesreformer har även gjort att bebyggelsen är mer spridd än samlad i byar.

Troligtvis var det i detta sammanhang som ytterligare ett boställe vid Brinkesholm uppfördes. År 1813-1837 bodde här Nils Engelsson med sin fru Hanna. När de skulle hämta vatten fick de gå ner till den stensatta källan vid bäcken. Den går att se än idag (torpruiner.se u.å. B).

Nils och Hanna hade inte tillräckligt med mark att bruka för att försörja hushållet. Istället gjorde de tillsammans med andra torpare dagsverken vid Fulltofta herrgård eller vid någon av de större gårdarna (torpruiner.se u.å. B). Den torpare som ville bruka mer mark var också skyldig att utföra fler dagsverk. Det hade ju då visat sig att den torparen hade ytterligare arbetskapacitet. Så var torparen fast i situationen, att förbättra levnadsvillkoren var svårt men med hårt slit kunde torpet bli till en liten gård. Ett dagsverke vid Fulltofta herrgård kunde för männen bestå i röjningsarbete, gallring eller vedhuggning i skogen. Kvinnorna arbetade som mjölkerskor och barnen fick hjälpa till att plocka sten på åkern.

Vid Brinkesholm finns växter kvar som fortfarande utgör en trädgård. Där finns fruktträd, bland annat äpple, päron och krikon. Där finns också judaspenningar, praktlysing, rudbeckia, höstanemon, daglilja, höstflox, vårlökar bland annat snödroppe och idegran. Sista torparna på Brinkesholm hette Berta och Nils Nilsson. Därefter stod huset och förföll innan det började användas som sommarbostad (någon gång under 1980-tal). Idag används huset i Stiftelsen Skånska Landskaps utomhuspedagogiska verksamhet.

Den var inte bara torp som uppfördes eller flyttades ut ur byarna, även gårdar flyttades ut i samband med skiftesreformerna. Enskifte genomfördes aldrig i Fulltofta däremot genomfördes nästkommande, något modifierade och mindre radikala reform laga skifte år 1840. Denna reform gav varje bonde rätt till del åker, äng och utmark om än inte sammanhängande. I de fall där marken inte angränsade till bytomten flyttades gården ut ur byn (Bennett Gårdö 1996). Ur Fulltofta by flyttades 11 av 13 gårdar. En byggnad som flyttas ut ur Fulltofta by är Ramstorp. Platsen för Ramstorp hade varit bebyggd sen länge men förnyades nu.



(fig. 25) Mjölkerskor och ryktare vid Fulltofta gård, foto taget någon gång mellan 1910-1915 fotograf okänd, hämtad från gammalstorp.se



(fig. 26) Torpare på utflykt runt 1937. Fotograf okänd, bild hämtad från gammalstorp.se.

Mannen med bandage över vänster öga är Lars person kallad Lasse i Backen. Lasse förlorade synen på ögat efter att en granne slagit skällhett kaffe i ansiktet på honom. Detta ska ha skett i Hästäng (strax söder om fallstudieområdet) efter ett par kaffegökar för mycket (torpruiner.se)

Ramstorps backstuga med anor i från 1560 (gåvobrevet) var bebodd långt in på 1800-talet. Namnet antyder att det skulle finnas ett kärr i närheten, utifrån betydelsen av ram. Torp antyder att det är ett nybygge eller utflyttat från byn. Själva kärret är förmodligen det fuktiga parti längs med bäcken cirka 50 meter därifrån.

Backstugor sägs ofta ha en bakgrund i det sena 1700-talet och 1800-talets befolkningsökning (Klang 2004). Backstugan gamla Ramstorp är äldre än så och nämndes redan i det gåvobrevet från 1560 där även Kvarröd omnämns för första gången. Backstugor placerades ofta i byns utkanter på den gemensamma utmarken eller annan mark som inte lämpade sig för jordbruk. Personen som bodde i backstugan ägde inte

marken och hade ofta inte heller tillgång till att bruka jorden. Backstugusittaren var ofta mycket fattig men betalade heller ingen skatt för sitt uppehälle. Själva ordet backstuga kommer sig av att backstugusittaren befann sig på bar backe, det vill säga obrukbar mark.

Backstugans konstruktion var ofta som ett torp fast mycket enklare. Många gånger användes en del av terrängen, i konstruktionen. Till exempel kunde ena gaveln och båda långsidorna vara nedgrävda i jorden. Taket bestod av torv och innertak sänkades. Golvet bestod av ett stampat jordgolv som kunde vara täckt med tras mattor. Boytan var kanske inte mer än 8 kvm (Klang 2004).



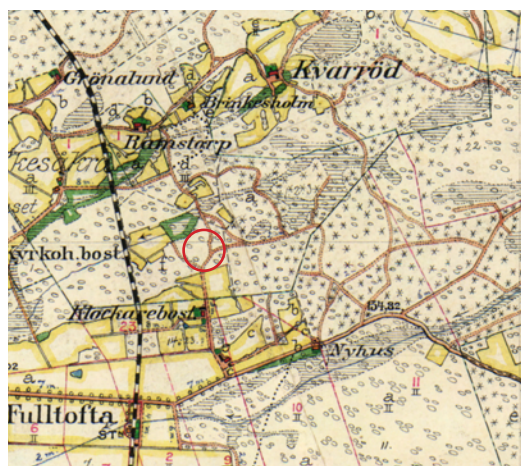
(fig. 27) Kvinna vid backstuga. Foto: Steijertz, A/ Nordiska museet

Mellan åren 1847-1878 bodde här Regina Marie Bergman, född i Köpenhamn år 1800. Hon gifte sig med skomakaregesäll Peter Öberg och flyttade till Fulltofta. År 1840 blev Regina antagen som barnmorska med examen i Lund 1842. Därefter arbetade hon som traktens barnmorska. Lön fick hon i form av korn och råg samt 37 öre för varje förlossning. När Regina dog 1878 flyttade en soldat in tillsammans med familj. Hur stämningen var hemma är tveksamt, hans hustru försöker 1879 stämna honom för äktenskapsbrott till en piga i Östra Häglinge, men förlorar i målet (Pedersen u.å b). Resterna av backstugan är väl synligt i landskapet, kring ruinen växer krusbärsbuskar, spansk körvel och kattfot vilket tyder på att det har funnits en köksträdgård.



(fig. 28) Rester kvar efter backstugan gamla Ramstorp. Foto från fältbesök.

Utanför backstugan går en hålväg mot Klockaregården. Vägen syns på karta från 1910 (Häradsekonomiska kartan). I ett av vägskälerna mellan Ramstorp och Klockaregården finns ett område som på de flesta nutida kartor benämns som Gungebacken. Här berättar Elise Persson, född 1867 för Folklivsarkivet i Lund 1913 att ungdomar vid mitten av 1800-talet samlades för att gunga i gungor uppsatta i träden. De betalade även spelmän för att kunna dansa och platsen fungerade lite som en dansbana om än inte anlagd som sådan. Platsen användes in på 1890-talet.



(fig. 29) Häradsekonomiska kartan 1910-1915, platsen för Gungebacken markerad med röd cirkel.

Runt om i strövområdet finns rester av äldre granplantering. Enstaka exemplar har smitit undan och står gömda bland lövträden. Det är också vanligt att hitta granar som vårdträd intill torpen i området. Med det ökade befolkningstrycket under 1800-talet uppstod brist på virke och virkesproduktionen blev ekonomiskt betydelsefull. Det blev allt mer lönsamt för markägare att plantera gran, något som för Skånes del har kommit att få stor påverkan på landskapet (Lewan och Lewan 2001). Godsen var föregångare och runt 1850 fanns det skogsbruksplaner för de flesta godsen i Skåne. Fulltofta var tidigt ute och Nådan Charlotte Dahl, arrendator på Fulltofta herrgård tog initiativ till granplantering redan under 1840-talet. Torparna som inte rårde över marken hade ingenting att sätta emot när markerna de brukade nu skulle planteras med gran och var inte allt för glada. Medan andra andra såg det som en välgärning att de fattiga utmarkerna nu åter blev



(fig. 30) På ett utsnitt av en tavla av Kvarröd målad 1845 av Tage Knutsson, Hurva, syns en gran planterad intill boningshuset.

till skogliga marker. Så här såg Lennart Hildingsson på saken på 1930-talet, uppvuxen i Hästäng med 40 års tjänstgöring på Skogssällskapet *“Som skoltrött 16-åring fann jag mig snabbt tillrätta som skogspraktikant i Fulltoftaskogarna under Skogssällskapet goda ledning och känner därför viss liten delaktighet i det oegennyttiga och framgångsrika skogliga uppbyggnadsarbete som Skogssällskapet har bedrivit under mer än 75 år till en av Skånes förnämsta skogsegendomar till glädje för inte enbart ägaren - Malmöhus läns landsting - utan även en stadigt växande mängd friluftsmänniskor.”* (Hildingsson 1993 s, 2)

Fulltofta hade även en egen plantskola som låg intill parkeringen vid Hästängskroken. Plantskolan ansvarade för



(fig 31) Fäladsmark i Fulltofta inspekteras av fideikomisarieren Nils Trolle 1916. Så här kan det ha sett ut innan markerna planterades med geran Foto A Wigelius



(fig. 32) Plantering av Malmöhus läns landstings skogar i Fulltofta på 1930-talet. Foto: forograf okänd, hämtad från gammalstorp.se



plantuppdragning av granplantor för vidare transport till plantering i skogarna. Första planteringarna var Mörkret, Attarp och Ekesåkra. Och där på bilden, en av torparna på Ramstorp. Därefter har skogsbruket fortsatt med allt modernare teknik i takt med att tiderna förändrats. Skogsbruk (pelarsalar av likåldriga granar i räta rader) är ett av de dominerande intrycken av området för fallstudien.

En tolkning av platsnamnet Mörkret är att namnet kommer sig av att det var en av de första platserna att planteras med gran och att torparna upplevde att det plötsligt blev mörk i markerna. En annan tolkning är att det smög runt rövare i området, särskilt i skogarna upp på Pysslingabacken, efter mörkrets inbrott.

Vid slutet av 1800-talet byggdes det järnväg mellan Hörby och Höör. Idag är järnvägen borta och stora delar av sträckningen har använts för väg 13. Men den dag det första tåget rullade ut från stationen var det fest och byns stora författare Victoria Benedictsson hade skrivit en dikt, här de två avslutande verserna:

*Höstklädd står nejden och löven sväva  
döende ned över mörkbrun ljung.  
Våre på nytt skall dock manteln väva,  
susande skogen blir åter ung.*

*Fagraste ängar kring Ringsjöstrände  
le då mot främlingars tjusta blick!  
Spörj honom sen, om i fjärran länder  
blidare tavla han skåda fick.*

Dikten i sin helhet finns att läsa på [www.victoriabenedictsson.se](http://www.victoriabenedictsson.se)



(fig. 33) Mörkrets plantskola. tredje person från höger är Edvin Månsson, Ramstorp. Foto: Fotograf okänd, hämtad från [gammalstorp.se](http://gammalstorp.se)



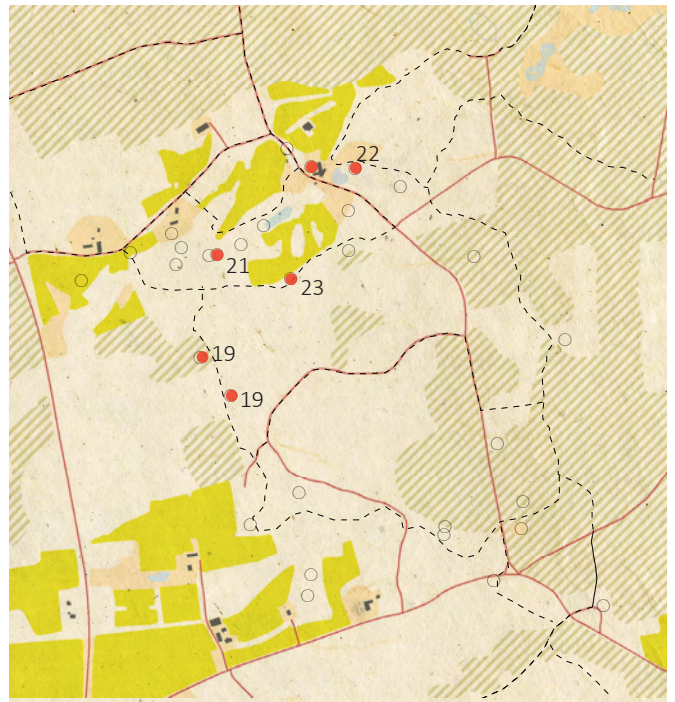
(fig. 34) Granplantering idag. Foto från fältbesök



(fig. 35) Hörbys stora författare Victoria Benedictsson skrev ett par rader om Fulltofta skogarna. Foto: Fotograf okänd, hämtad från [victoriabenedictsson.se](http://victoriabenedictsson.se)

## 1900-tal

På en karta där marktyperna från Häradsekonomska kartan 1910-15 har överlagras på en grundkarta från 2020 (fig 39) syns det hur mark dikats ur, ängens areal har krympt i förhållande till åkerns och relationen "äng är åkers moder" är bruten. I hela Fulltoftaområdet dikades cirka 180 hektar mossar ur i början av 1900-talet. Detta för att frigöra mark till bebyggelse, nyodling och granplantering (Brunert 2007). Vad som syns på kartan är även den agrara revolutionens intåg med nyheter som bland annat cirkulationsjordbruk och vallodling. När vallodlingen på fullt allvar slog igenom på 1850-talet innebar det att markslaget äng blev överflödigt och i stort sett försvann. (Cserhalmi 1998). Med nya jordbrukstekniker och effektiviseringar innebar 1900-talet att landskapet kom att förenklas fram till 1980-talet då lagstiftning satte stopp för ytterligare rationaliseringar (Lewan och Lewan 2001). En jämförelse mellan 1900- och 1770-talets marktyper visar att antalet markslag har minskat. Borta är de olika sorters ängarna, kålgårdarna, skog på inägomark och fäladsmarker.



(fig. 36)

- 19 Nyodling 1900-tal
- 20 Mormors äppelträd
- 21 Folkes trappstenar
- 22 Stentipp
- 23 En av många skogsvägar



(fig. 37) Fulltofta gård 1909. Källa: Nordiska museet.



(fig. 38)

Bilden ovan (fig. 38) visar den första traktorn på Fulltofta gård, det gods som gårdarna inom fallstudieområdet tillhörde. Godsen var ofta tidigt ute med den senaste tekniken (Lwean och Lewan 2001). Bilden är tagen 1929 och skördarbete pågår. Märket var en McCormick järnhjulstraktor förspänd med en självbindare.

Marktyper  
Häradsekonomiska kartan

- Åker
- Granplant-  
ering

Grundkarta 2020

- Vattendrag
- Bilväg
- Bebyggelse
- Åkermark
- Granplantering
- Lövskog
- Vatten
- Öppen mark



(fig. 39)

År 1920 hade Kvarröds gård tre kor, en tjur, en ungstut, tre kalvar, två arbetshästar, en unghäst, två tackor, två lamm, två modersuggor, tre grisar och 20 höns. Den sista brukaren och tredje generationens arrendator på Kvarröds gård, Folke, cyklade varje morgon innan klockan sex med mjölk till uppsamlingsplatsen vid Mjäläströ gård. Det var ett tungt syssla och cykeln kom så småningom att ersättas med moped. Färden mot Mjäläströ gård gick genom granplanteringarna, förbi gravfälten och Sankta Magnhilds källa. Stannade han kanske till vid Mörkrets plantskola för en morgonkaffe med de första arbetarna på sin väg tillbaka till gården? Det vildvuxna äppelträdet på gårdsplanen till Kvarröd planterades från en kärna av Folkes mormor Elna Nilsson och kom att kallas för mormors äppelträd. Vi vet inte mycket om Elna mer än att det var hennes dotter Olga som tillsammans med sin man tog över Kvarröd 1915. Bara tre år senare dog Olga i influensa och lunginflammation, Folke var då 4 år gammal. Själv kom Folke att gifta sig med Anna-Lisa, även hon från Fulltofta. Tillsammans brukade de gården mellan 1943 och 1955. Därefter togs gården över av skogsvårdsförmannen Erik Andersson.

Lördagen den 5 maj 1973 gick åskan över Fulltofta och 20:35 på kvällen meddelades brandkåren i Eslöv att blixten slagit ned i Kvarröds gård. När brandkåren anlände var boningshuset övertänt och fick brinna ner. Det byggdes aldrig upp igen. Stallet och hönshuset skonades och fick stå kvar. 2006 invigdes Naturcentrum i det gamla stallet och hönshuset fick bli toaletter för strövområde besökare. Enda resten kvar av det gamla boningshuset är tre stenar som en gång användes som trappa upp till ingången. Dessa flyttades av Folke redan 1939 till bäcken strax intill gården. Här passade de bättre som en liten bro för Folke då han behövde komma över med häst och vagn.



(fig. 40) Familjen fotograferad utanför Kvarröd, Folke längst till höger. Fotograf okänd. Hämtad från torpruiner.se u.å c



(fig. 41) Folke år 1938. Fotograf okänd. Hämtad från torpruiner.se u.å c

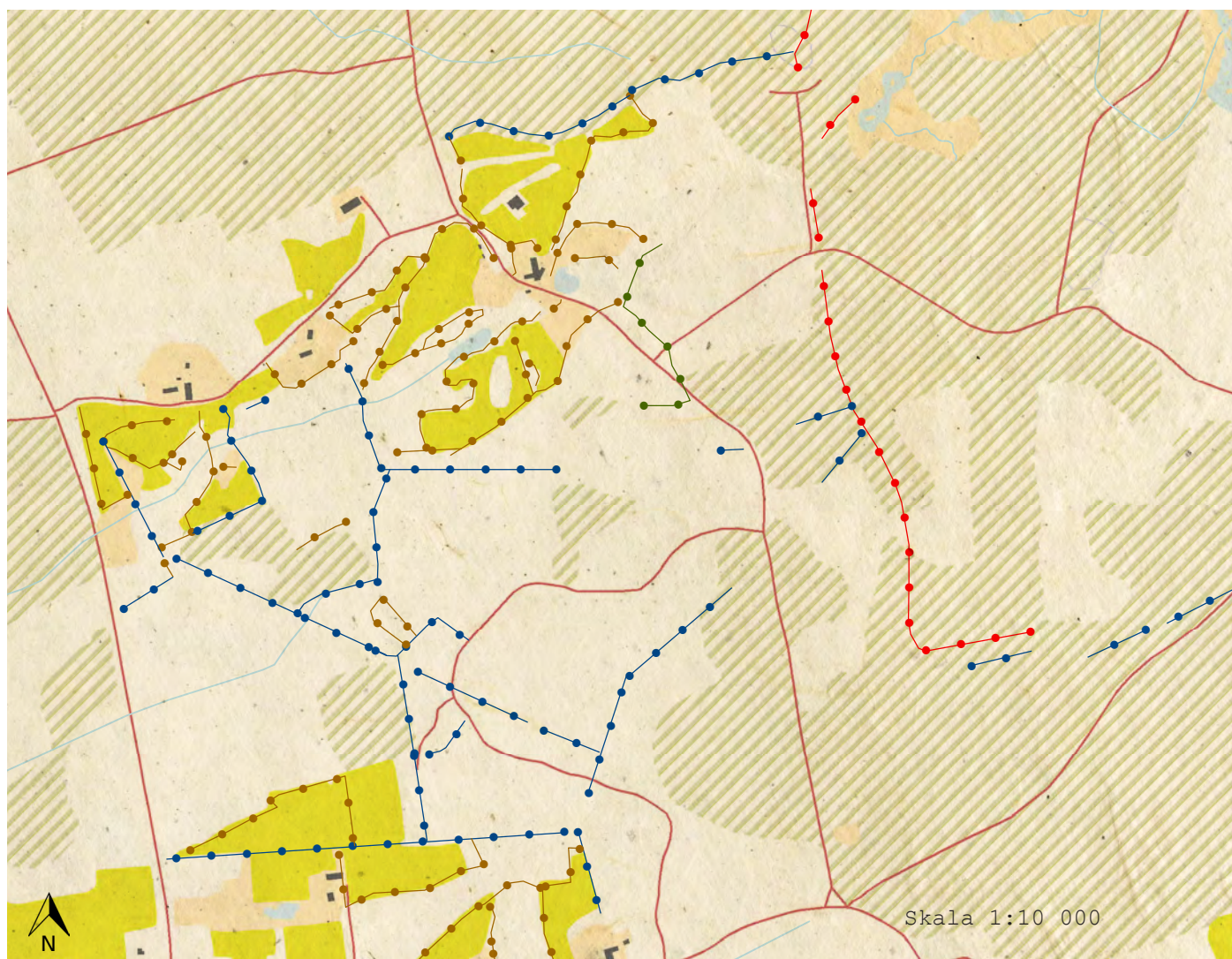


(fig. 42) Folkes trappstenar. Foto från fältbesök

Nära Naturcentrum kan vi vid kanten till den gamla åkern se en ett par meter bred stensamling. När plogarna blev bättre lades sten från åkern och tidigare röjningsrösen upp som murar längs kanten på de nya åkerkanterna (Bennett Gårdö 1996). Stenmurar finns det också gott om i landskapet (se karta). Först under 1800-talet fanns det tillräckligt med arbetskraft för att kunna resa stenmurar på ägor. Stenmurarna fungerade som hägnader och som gränsmarkeringar. Stenmurar följer för det mesta lantmätarens linjalstreck från laga skifte (Cserhalmi 1998: 107). Detta stämmer mycket väl för stenmurarna i området. Den sten som låg i odlingsrösen på åkermarken är nu borta. Istället ligger stenen i stenmurar intill hagar. Att lägga upp stenmurar var även ett sätt att bli av med sten.

#### Teckenförklaring

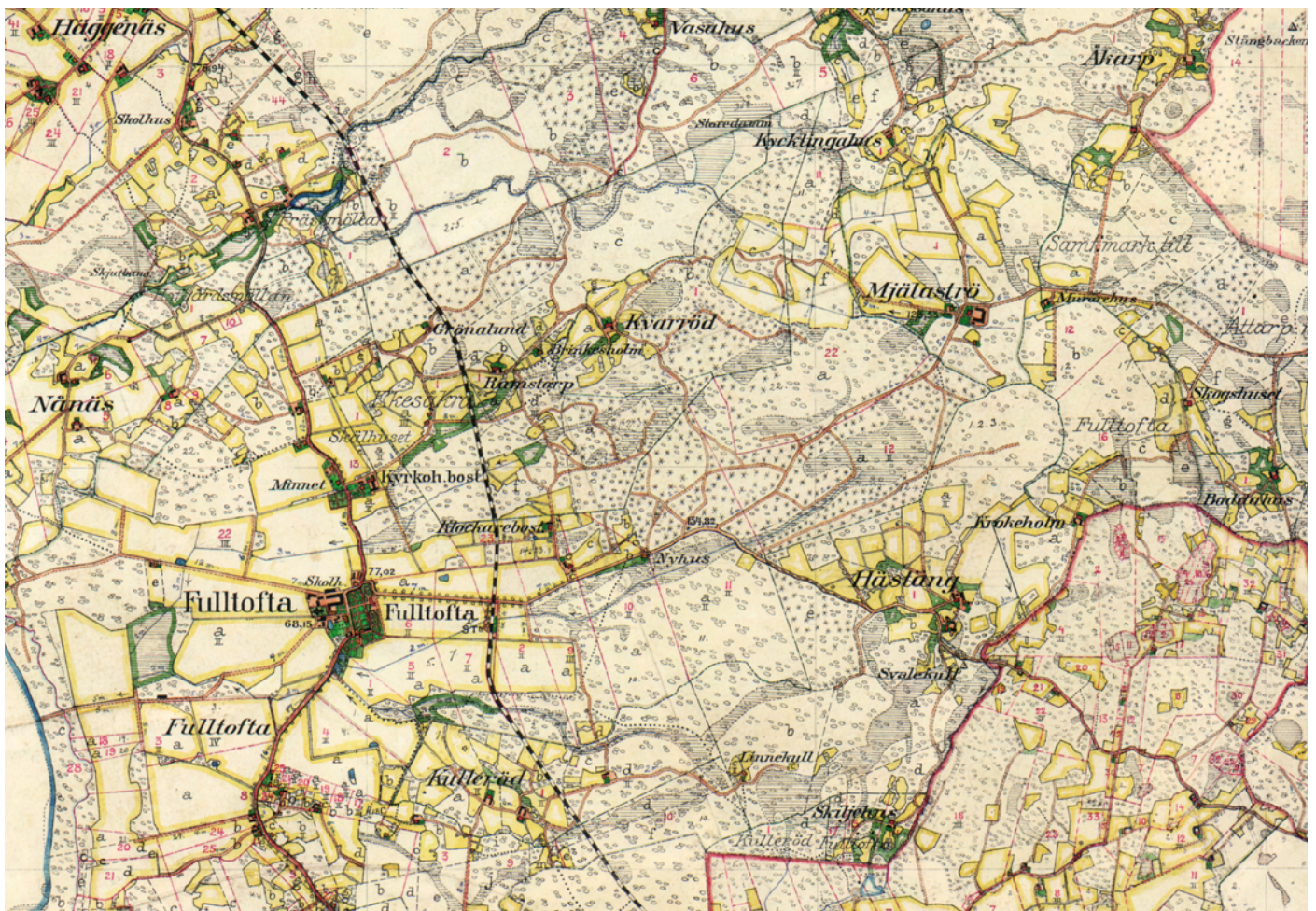
- Djurhagen
- Hage
- Ägoqräns laga skifte
- Åker



(fig. 43)

Fulltofta gods ägdes mellan åren 1768 till 1997 av släkten Trolle. Den del av markerna som idag ligger öster om väg 13 såldes år 1917 till Skogssällskapet, en stiftelse som bildats i syfte att återskapa produktiva skogar, få skogar fanns då i södra Sverige. Genom donationer från rika personer köpte stiftelsen marker utan eller med dålig skog. Efter att ha planterat, dikat och byggt skogsvägar såldes skogen till landsting och kommuner till kostnaden för nedlagda investeringar. År 1920 köper Malmöhus läns landsting Fulltoftaskogarna. Fram till 1980 stod skoglig återuppbyggnad och virkesproduktion i centrum. Efter 1980-talet börjar granplanteringarna att ersättas med ek och bok (Brunert 2007).

Kenth Arvidsson född 1946 och uppvuxen på torpet Ekåsåkra strax väster om området för fallstudien berättar (gammalstorp. se u.å). Hans far arbetade vid Fulltofta gården och hans mor med det lilla jordbruket vid torpet. Pappan kunde låna hem maskiner han själv saknade från Fulltofta. Första egna traktorn köpte familjen 1959. Kents föräldrar köper Ekbacken 1969. Samma år tog Kenth över efter sin pappa som arbetare på Fulltofta gård. Då var de totalt fem personer som jobbade på gården. När han slutade 1992 var de två kvar. Utvecklingen av jordbruket har gått mot färre men större brukningsenheter och mekanisering och teknikutveckling har gjort att allt färre är sysselsatta inom jordbruket. Torpen har lagts ner och jorden planterats med skog. I området för fallstudien finns det ingen mark som längre används som åker.



(fig. 44) Många är skogsvägarna som tillkommit i området. Häradsekonomiska kartan 1910-1915.

År 1967 bildades Stiftelsen för fritidsområden i Skåne av Malmöhus läns landsting, Kristianstad län och Malmö stad. Syftet var att bevara och skydda områden med viktiga natur- och friluftsvärden. Bakgrunden var bristen på allemansrättslig mark i sydvästra Skåne. Fem år senare fattas även beslut om att tillgängliggöra områdena för allmänheten som ett led i ett folkhälsoarbetet. Ett antal strövområden bildas, bland annat Fulltofta strövområde. Fulltofta Naturcentrum invigs 2006 med tanken är att centret ska inspirera till ytterligare besök i regionens övriga strövområden (Lilja 2008).



(fig. 45) Skyltning intill Naturcentrum. Foto från fältbesök.

Från Naturcentrum utgår ett antal slingor runt om i området, längden varierar. Vissa av slingorna följer de skogsvägar som byggdes i samband med att skogsbruket tog fart i området. Andra följer gamla vägar och flera går längs naturstigar. Många tusen par fötter håller årligen stigarna öppna i landskapet. Merparten av de som besöker strövområdet kommer hit med bil och vid Naturcentrum finns den största parkeringen. Kring Naturcentrum är friluftslivets omvandling av landskapet tydlig. Ytor hålls öppna för social samvaro och infrastruktur i form av grillplatser, bänkar, bord och informationsskyltar finns i anslutning till parkeringen och naturcentret. Uppbyggnaden av infrastrukturen har pågått under mer än 40 år. Idag bor det inte längre någon av de ursprungliga boställena inom området för fallstudien och en ny användning av området avsätter nya sorters spår i landskapet. Även förändrad inriktning på skogsbruket med större medvetenhet om naturvård förändrar landskapet i långsam takt.

## Reflekterande och avslutande del



## Diskussion

### Intro

Områden för friluftsliv har sedan en lång tid tillbaka förlagts till skogliga områden. Spår av mänsklig närvaro har inte varit eftersträvansvärt, tvärtom har friluftslivet präglats av ett vildmarksideal (Lisberg Jensen & Ouis 2014). En tolkning av landskapet i Fulltofta blåser liv och ande i de spår av mänsklig närvaro som finns bevarade i landskapet. Landskapstolkningen visar hur landskapet byggts på, omformats och förstärkts på olika sätt över en lång tid. Vad detta arbete vill argumentera för är att kulturarv kan bidra till platsens identitet och behovet av att tillhöra en plats, men också att kännedom om landskapets kulturarv är en möjlighet att planera landskapet utifrån dess identitet, relationer och sammanhang.

### Landskapet som kulturarv

Kulturarv kan ses som materiella och immateriella arv från det förflutna — samtidigt som inte alla lämningar och uttryck från det förflutna uppfattas som kulturarv. För att något ska uppfattas (uppskattas) som ett kulturarv måste det finnas ett meningsinnehåll knutet till föremålet eller företeelsen (Howard 2003). Tolkning och urval är centrala komponenter i den process i vilken föremål eller företeelser blir till kulturarv (Howard 2003). I fallstudien har arbetet med att synliggöra landskapets kulturarv därför setts som en tolkning av landskapets materiella och immateriella innehåll. Därav titeln "Fulltofta en landskapstolkning". Historiska källmaterial har använts i arbetet men syftet har varit meningsskapande snarare än historieskrivning. Som Lowenthal uttrycker det så antyder kulturarv "arv" en relation till det förflutna, men särskiljer sig från historieskrivning på det sätt att kulturarv inte är tillgängligt vare sig för kritisk analys eller jämförande studier (Lowenthal 1998: 121). Att ha i åtanke är att även historiskt källmaterial som använts i studien, i detta fall de historiska kartorna, är

tolkningar framtagna i olika syften: som effektivisering av jordbruk eller resursinventering. Urvalet som har gjorts i landskapstolkningen kan därför ses som en fortsatt tolkning av landskapet, men denna gång i syfte att utgöra underlag för en möjlig utveckling av området som rekreationsområde. Tolkningen av landskapet är varken värdenutral eller naturgiven, andra tolkningar hade varit möjliga.

### Kulturarv bortom det storslagna

Landskapstolkningen synliggör de olika tidslager och människor som genom tiderna format och omformat landskapet. Här blandas tidsåldrarna: från järnålderns odlingsrösen och gravhögar till 1800-talets stenmurar längs laga skiftes ägogränser, kvarstående växter, platsnamn och det moderna skogsbruks- och rekreationslandskapet. Till stor del är detta spår av biprodukter till produktionen, till skillnad från spår som till exempel en allé eller en slottspark, som avsiktligt avsatts för att signalera makt och välstånd. Spåren inom fallstudieområdet ger inte platsen status av att vara av särskild historisk betydelse eller som en plats med särskilt höga bevarandevärden. Vad landskapstolkningen visar är en ganska typisk landskapsutveckling där de betade utmarkerna successivt har ersatts av planerad skog, och där den rumsliga organisation som rådde innan den agrara revolutionen långsamt har försvunnit. Det vittnar om ett vardagslandskap av hårt slit bortom det storslagna och framstående. Sten som lagts på hög i odlingsrösen och sten som lagts till muren. Även dagens Fulltofta är för många ett vardagslandskap med skillnaden att det nu är rekreation (och skogsbruk för den delen) som är den primära användningen. Det går därför att påstå att friluftsliv och landskapets kulturarv är ett möte mellan dåtidens och dagens vardagslandskap där arenan är densamma: landskapet.

Hur spår i landskapet kan tolkas – materiella spår  
Stengärdesgårdarna som löper genom skogen är någonting som besökaren av strövområdet vandrar längs med eller kliver över. De är linjära element som ledsagar besökaren men de bär också på en berättelse om hur marken brukats. I landskapstolkningen har en uppdelning gjorts mellan om det är en stengärdesgård i syfte att stänga djuren ute för att bli av med sten från åkern när jordbruksteknikerna förändrades, eller om den finns till för att markera en gräns från laga skifte. Detta är exempel på en tolkning utifrån den historiska användningen för att på så sätt berätta om de sammanhang som format landskapet.

Historiska kartor har analyserats för att spåra den historiska markanvändningen. Spår av tidigare markanvändning har på vissa håll försvunnit men på andra håll kan de hjälpa oss att förstå dagens rumsliga organisation och skillnader i vegetation och biologisk mångfald. Platsen för Naturcentrum med kringliggande öppna marker där parkering, sociala ytor och uppbyggd infrastruktur rymmer, följer gården Kvarröds rumsliga organisation såsom markerna var organiserade innan den agrara revolutionen. De öppna ytorna närmast gården Kvarröds centrum bestod enligt karta från Storskifte 1772 av åker och äng. Dagens öppna ytor är utvidgade men följer samma mönster som åkrarna och ängarna hade kring gården då och förmodligen ända tillbaka till 1500-talet. Den historiska markanvändningen kan också hjälpa oss att förstå den skogliga utvecklingen av området. Alla områden där det idag växer bokskog har ingått i den betade skogsbärande inägomarken under 1700-talet, till exempel de två Natura2000-områdena vid Ekesåkra kalvhage och Jägarhyddan med över 200 år gamla träd och betespräglad vegetation. Att etablera granskogsplanteringar på dessa områden under 1800-talet hade inneburit mer jobb än att plantera på de öppna

betade fäladsmarkerna. Lokalisering av Naturcentrum och granplanteringar och varför de områden som ingår i Natura2000 hyser höga naturvärden kan alltså tolkas som, i alla fall delvis, kvardröjande spår av en tidigare rumslig organisation. Detta visar på landskapets förmåga att förändras och samtidigt bevara spår, något som av vissa forskare beskrivs som ett *palimpsest* (Sarlov-Herlin 2012).

Fornlämningarna i området, två gravfält, två skärvtenshögar, möjliga gravrösen och fossil åkermark, ligger som avgränsade objekt i landskapet. Den värdebeskrivning som återfinns i Fornsök anger i princip bara storlek, utseende, läge och förmodad ålder. Detta visar på det fragmenterade värdelandskap som kritiserats av bland annat Sanglert och Germundsson (2010). I landskapstolkningen har försök gjorts att fånga landskapet mellan lämningarna och lämningarnas relation till varandra och till omgivningen. Detta görs genom att beskriva hur markerna använts vid tidpunkten, vad vi ska titta efter i landskapet och i vilket sammanhang de tillkommit. Till exempel är skärvtenshögar som vuxit fram i anslutning till boplatser under järnåldern, något som kunde ske först när människan blivit bofast. Intill skärvtenshögar och den förmodade intelligande boplatserna löper en halv väg ned mot Ringsjön och upp och förbi gravfälten, vilket berättar för oss om platsernas relation till varandra men också om vilka platser som varit centrala för människorna vid tidpunkten.

Spåren från 1700-talet och fram till mitten av 1900-talet exemplifierar en utveckling av jordbrukslandskapet som på många sätt är en generell berättelse om jordbrukstekniker och levnadsförhållanden som präglade inte bara Fulltofta, utan stora delar av landet. Spåren i landskapet binds samman till berättelsen om ett samhälle

i förändring. Rester från Ramstorps backstuga, Kvarröds potatiskällare och Brinkesholms källa hänger samman med 1800- talets lantbruksmetoder och industrialisering av landsbygden. Det är berättelsen om hur landsbygdens industrier och godsdrift skapade en ny samhällsklass: torparna. Om hur den agrara revolutionen med mekanisering och effektivisering minskade behovet av människor inom lantbruket. Om industrier som flyttade in till städerna och människor som flyttade efter i hopp om arbete och ett bättre liv.

Sammanfattningsvis har de fysiska spåren i landskapet tolkats för att synliggöra de processer som genom tiderna har format landskapet. Synliggörandet av dessa avtryck i landskapet kan ses som en meningsskapande process. För som Howard uttrycker det så är det först när någonting är meningsfullt som det kan anses vara ett kulturarv (2003). Oavsett plats finns det alltid en annan mening och betydelse av landskapet än vad som kan utläsas i historiska dokument. Den som bara människor som har en lång relation till platsen känner till, som berättelser om platsnamn eller om människorna som levt och arbetat — och genom det format landskapet (Bohlin 2009). I detta arbete finns dessa människor och berättelser om dem representerade genom material inhämtat från torpruiner. se.

Hur spår i landskapet kan tolkas – immateriella spår

I den meningsskapande processen att tolka ett landskap är det landskapets immateriella värden som gör att tolkningen blir inte bara *generell* utan också *specifik* (Bohlin 2009). Den generella tolkningen kan, som nämns ovan, vara berättelsen om ett samhälle i förändring. Om torpet som en del av ett dåtidens lantbrukstekniker och industrialisering av landsbygden. Den specifika berättelsen är istället den om personen som bodde i torpet under en viss period, dess egenskaper som människa och minnen kring den personen. Genom att knyta berättelser

om människor som bott i torpet blir platsen mer levande för besökaren.

Det immateriella kulturarvet är nära förknippat med ett underifrånperspektiv. Detta står i kontrast till den tidigare starka expertrollen i tolkning och värdering av kulturarv (Van der Auwera, Vandesande & Van Balen 2015). Det immateriella sammanhang som kan knytas till platsen är också en viktig komponent i platsens identitet (Howard 2003). I litteraturstudien har bland annat storytelling undersökts som en väg att skapa sammanhang genom berättande. Detta kan ses som ett sätt att knyta immateriella sammanhang till de fysiska, materiella spåren i landskapet. Genom att lyfta fram berättelser, bilder och platsnamn med kopplingar till geografiska platser och synliga spår levandegörs landskapet (Jacobsson 2009). Samtidigt tydliggörs vilka processer som format och formar landskapet och platsens identitet stärks.

Platsnamn speglar relationer till landskapet. Från namnet Fulltofta kan vi förstå att det är ett område, kanske en gård, där det funnits hästar sedan en lång tid tillbaka. Från Mörkret förstår vi att markerna var betydligt ljusare innan granskogen planterades, från Gungebacken att platsen användes som festplats och att gungor hängdes upp i de höga träden och från Djurhagen att området använts för bete åt djuren. Namnen visar att människan på något sätt är knuten till platsen. Genom att lyfta fram namnen i tolkningen kan relationer till landskapet synliggöras för besökaren vilket i sig ger platsen ett sammanhang. Området för Djurhagen, avgränsad med en stengärdesgård, är idag en tät granskog. Av den stenbundna marken med odlingsrösen kan vi förstå att jorden en gång använts till jordbruksmark, av platsnamnet att den därefter övergivits som jordbruksmark och istället använts för bete. Successivt har markerna planterats med

gran, så som det ser ut idag. På så vis kan en bakgrund till platsnamn tillsammans med landskapets materiella innehåll hjälpa oss att se den pågående process i vilket landskapet formas och omformas men samtidigt behåller spår av tidigare användning. Namnet Mörkret kan också ses som en uppfattning om landskapet, något som enligt Olwig är en del av själva landskapsbegreppet (Olwig 2006).

Landskapstolkningen inkluderar berättelser om de människor som genom tiderna befolkat skogarna. Ofta finns det ganska lite material kvar kring levnadsöden, tankar och känslor. Men även namn, födelseår, sysselsättning och dödsorsaker kan användas för att platsen mindre avlägsen. En samling på ett museum upplevs ofta som kall och nostalgisk (Nora 1989). Det som väcker engagemang och som kan möta ett behov av att känna samhörighet är platser för att (åter)uppleva minnen, egna (Howard 2003) eller konstruerade "lieux de memoir" (Nora 1989). I fallstudien har detta gjorts genom att söka efter de personer som levt och arbetat i Fulltoftas skogar och platser som kan förknippas med dem. Exempel på detta är *Folkes trappstenar*, där Folke, den siste brukaren av Kvarröds gård, flyttade boningshusets trappstenar till ån för att kunna använda dem som bro. Detta är även den enda rest som finns kvar av boningshuset som brann ner och aldrig byggdes upp igen. Ett annat exempel, där även namngivning spelar roll, är *mormors äppelträd* som vi kan se som en vildvuxen vildapel på baksidan av Naturcentrum. Trädet påminner om att platsen en gång utgjort en del av en trädgård intill ett hus där en kvinna en gång planterade en äppelkärna. Samma resonemang kan användas för de bilder som presenteras i materialet. Även de hjälper oss att se hur platsen utvecklats över tid, och ger oss ett ansikte till de människor som med sina händer brutit mark, mjölkat kor och planterat gran. Ju längre tillbaka

i tiden desto färre berättelser och minnen finns kvar av människorna. Undantaget i landskapstolkningen är legenden om Sankta Magnhild, den kvinna som efter sin död under medeltiden dyrkades som ett lokalt helgon. Uttryck för relationer till landskapet kan även komma till uttryck utanför landskapet (Schantz 2011). Ett exempel på detta som tas upp i landskapstolkningen är Victoria Benedictssons dikt som skrevs inför invigningen av järnvägen mellan Höör och Hörby. Denna dikt är även ett tidsvittne från den tid då öppna ljunmarker var ett av de dominerande intrycken i landskapet.

Fördjupat upplevelsevärde och utvecklad relation till landskapet

Spåren av människorna före oss kan vara svårtillgängliga för ett otränat öga. Avsaknaden av en konkret relation till landskapet utöver friluftsliv, liksom den agrara revolutionens omdaning av jordbruket, gör att vi inte längre kan tolka de spår i landskapet som jordbruket avsatt under närmare 2000 år fram till 1900-talet (Bohlin 2009). Stengärdesgårdarna i den täta granskogen påminner oss om att dagens landskapsutnyttjande har föregåtts av ett annat, men vi vet inte av vad eller varför. Jordvallar och terrasseringsar är något som förmodligen går oss förbi om vi inte vet var vi ska titta. Landskapstolkningen kan ses som ett sätt att genom kunskap om landskapet försöka påverka selektion och varseblivning i en riktning som gör besökaren uppmärksam på kulturen i naturen olika. Detta relaterar till Schantz (2011) resonemang kring friluftslivets landskap som pedagogiskt rum. Landskapstolkningen kan på samma sätt som guiden eller läraren levandegöra landskapet genom att förmedla kunskap om det. Det vi har kunskap om ser vi - eller upplever. Inte bara synen påverkas av kunskap utan även andra sinnen (Schantz 2011). Landskapstolkningen innehåller i sig inga utförliga beskrivningar av möjliga sinnesupplevelser utöver synen, med undantag för en

beskrivning av att det går att höra en skillnad mellan en skärvstenshög och ett odlingsröse om man sparkar på den försiktigt. Däremot innehåller landskapstolkningen många möjligheter till sinnesupplevelser genom att uppmärksamheten riktas åt olika håll. Till exempel finns det möjlighet till smakupplevelse av vatten vid Sankta Magnhilds källa, eller äpplen, päron och krikon vid Brinkesholms köksträdgård. Genom att rikta uppmärksamhet mot områdets historia av skogsbruk kan doften av gran framträda på ett tydligare sätt än om vi omedvetet rörde oss genom landskapet.

Rörelsen i landskapet gör att områdets topografi kan översättas till en fysisk upplevelse (Schantz 2011). Genom att vandra upp till den högsta punkten vid Mörkrets gravfält kommer vi närmare platsen än om vi läser om den i en bok. På så vis går det att påstå att friluftslivet har rumsskapande dimensioner vilket har betydelse för relationen till platsen. Sinnliga upplevelser i småskaliga landskap är, enligt Relph (1976), viktigt för möjligheten att utveckla en djupare platsrelation och förståelse för samband i omgivningen. Det friluftsliv som är aktuellt i fallstudien är framförallt kortare vandringar på 2-10 kilometer, men det finns också möjlighet till längre vandring längs Skåneleden som går igenom området och rundslingor med jämnt underlag som lämpar sig för rullstol, barnvagn och rullator. Vandringen i sig skapar en relation till platsen (Jacobsson 200) samtidigt som områdets topografi med utblickar, den växelvis öppna och slutna karaktären, och spåren av människorna före oss vävs samman genom vandringen. Utifrån Relphs (1976) kategorier av landskapsrelationer skulle det kunna beskrivas som att gå från ett *flyktigt utanförstående* där landskapet underordnas en aktivitet och snarast är en kuliss till en *deltagande insideshet* då vi försöker observera samspelet mellan olika element i omgivningen, eller till och med *engagerad insideshet* då

egna upplevelser av platsen gör den betydelsefull på ett sådant sätt att vi identifierar oss med den.

Kunskap tillsammans med rörelse i landskapet kan alltså leda till ett ökat upplevelsevärde och en närmare relation till platsen. Kunskapen ger också förbättrade möjligheter att vara delaktig i att påverka landskapets utveckling. För utan kunskap om landskapets värden är det också svårt att vara med att påverka utvecklingen av framtidens landskap (Cserhalmi 1998). I detta syfte har friluftsliv en särskild betydelse eftersom det för många är den enda konkreta relationen till landskap där mat, virke och energi produceras (Sandell 2016).

Kulturarv som resurs för samtiden

Som konstaterats av flera forskare i litteraturstudien så är kulturarv en process av tolkning och urval som utgår från samtidens behov och önskemål (Howard 2003). Frågan blir då på vilket sätt landskapets kulturarv kan sägas utgöra en resurs för samtiden eller för friluftslivets landskap. Slutsatser från arbetet är att spåren i landskapet blir meningsfulla, och därmed kan betraktas som ett kulturarv, när vi kan förstå och lära oss något av dem. Spåren ger oss en aning om tidigare generationers villkor i liv och arbete och de processer som format och formar landskapet. Landskapets kulturarv är även en möjlighet till långsiktigt hållbar förvaltning av strövområden och en möjlighet att lyfta fram det lokalt specifika vilket kan stärka platsens identitet.

Ur ett planerings- och förvaltningsperspektiv är kulturarv en möjlighet till en integrerad förvaltning när många olika värden ska vägas mot varandra. Behov av att integrera kunskapsområden i landskapsförvaltning påpekas av bland annat Sarlöv-Herlin (2012). Som nämns i bakgrunden till arbetet så förvaltas områden för friluftsliv ofta av personer med bakgrund inom naturvetenskapliga ämnen som biologi och ekologi (Fredman et al.2013). För en sådan förvaltning kan

kännedom om landskapets kulturarv vara ett komplement till kunskap om områdets biologiska värden. Målgruppen för arbetet är personer som arbetar med friluftsliv eller kulturarv. Förhoppningen är att fallstudien ska vara exempel på hur ett underlag för en sektorsövergripande diskussion kan se ut.

Ytterligare argument för att använda landskapets kulturarv i arbetet med att planera, förvalta och utveckla landskap är att det ger kunskap om de processer som formar landskapet, relationer och det lokalt specifika. Exempel på relationer är ovan nämnda relation mellan dagens rumsliga organisation, vegetation och den historiska markanvändningen. Eller mellan spåren i landskapet och samhällsförändringar. Eller mellan spåren i landskapet och faktiska människor. Genom att synliggöra relationer och processer finns det också möjlighet att ingripa där viktiga kvaliteter skulle ha gått förlorade (Stenseke 2016). Det kan till exempel handla om att bevara rätt saker eller hitta lösningar för att fortsätta hålla ytor öppna. Det kan också användas till att bryta med tidigare ideal kring friluftsanläggningar och rekreationsområden där motionsslingor anlagts utan relation till omgivande landskap.

Att lyfta fram landskapets kulturarv kan också ses som ett sätt att arbeta mer med underifrånsperspektiv och uppfattningar om landskapet, i och med att immateriella dimensioner av landskapet dokumenteras och synliggörs. Kulturarv är även en möjlighet att stärka områdets identitet genom att lyfta fram det lokalt specifika. I en gestaltning skulle landskapstolkningen kunna inspirera till exempel materialval eller uttryck från ursprungsbyggnader, odlingsrösen, risgården, platsnamn, bilder eller platsens topografi.

Litteraturstudien visar även på vikten av att planera för tätortsnära rekreationsområden. Då inte bara av den

anledningen att tätortsnära områden har störst effekt för folkhälsa, utan också för att tätortsnära friluftsområden är en möjlighet att lära känna en plats vilket svarar mot ett behov av att tillhöra en social, geografiskt avgränsad gemenskap något som lyfts fram som viktigt av Ashworth et al. (2007).

De värden som landskapstolkningen synliggör kan användas i marknadsföring av platsen i syfte att locka fler besökare. På så vis skulle landskapets kulturarv kunna bli en resurs för besöksnäring och turism. Landskapets kulturarv kan även inspirera till lärande om friluftslivets landskap. Möjligheten att spegla samtiden och ställa aktuella frågor genom kulturarv, som lyfts fram av till exempel (Harrison 2013) kan användas till att ställa ämnen som till exempel matförsörjning eller konsumtion. Under 1770-talet kunde markerna kring Kvarröd försörja gårdens hushåll, åkerarealen uppgick till 4,5 hektar. Hur stor åkerareal krävs för att försörja ett hushåll idag? Vad vet vi om hur de markerna ser ut? Skärvstenshögar är järnåldersmänniskornas sophögar. Hur skulle din sophög se ut om allt du slänger lades i en hög intill platsen du bor? Vad finns kvar om 2000 år?

Kunskap om landskapets kulturarv kan användas för att öka besökarens möjligheter att lära känna platsen och vidga sin upplevelsehorisont. Men för att detta ska komma besökare till godo behöver materialet kommuniceras i någon form genom information eller genom gestaltning. På vilket sätt detta kan ske har inte undersökts vidare i arbetet men det finns olika vägar att gå. Landskapstolkningen kan utvecklas till en utställning vid naturcentrum, till permanenta eller tillfälliga vandringar, med eller utan informationsskyltar eller med mer interaktiva digitala lösningar.

Det engagemang för områdets historiska lämningar som finns hos gruppen bakom torpruiner.se är exempel på hur kulturarv kan utgöra en kulturell resurs. Holtorf (2011) skriver att kulturarv är en möjlighet för lokalsamhället att vårda någonting tillsammans och att detta kan skapa en gemenskap. Detta vill jag påstå stämmer för gruppen bakom torpruiner.se som under decennier samlat material kring områdets historia. Intresse finns även hos de som inte själva varit delaktiga i insamling av material. En gemensam vandring till torpruiner i området en torsdag i mars samlade ett tjugotal deltagare.

De avtryck som lämnats i landskapet (eller berättelser) kommer troligtvis inte finnas kvar om de inte har en funktion (Stenseke 2016). Spåren i landskapet har gemensamt att de har förlorat sin ursprungliga funktion och övergivits. Den väg som gick från Jägarehyddan upp mot Mjäläströ gård kanske så tidigt som järnåldern fram till 1900-talet håller på att växa igen, ingen använder längre skärvstenshögen för att göra sig av med spruckna eldstenar och ingen begravs vid Mörkrets gravfält eller kommer ihåg vem som ligger där. För att återkomma till resursperspektivet - det som inte har en funktion (med andra ord utgör en resurs) överlagras och försvinner. Även de immateriella sammanhangen försvinner om de inte har en betydelse. Friluftsliv har en speciell relation till landskapet i och med att det är en markanvändning som inte syftar till att producera något. Friluftsliv kan även ses som ett kulturarv i sig självt (Lisberg Jensen & Ouis 2014). På så vis kan friluftsliv ses både som både nyttjande och bevarande och kan på så vis vara en möjlighet att ge en ny funktion åt gamla strukturer som annars skulle försvunnit. Tydligast i landskapstolkningen är namngivning av platser och ledernas möjlighet att binda samman platser genom vandringens enande topografi.

Sammanfattning av slutsatser

Landskapets kulturarv kan sägas vara de materiella och immateriella arv från det förflutna som är meningsfulla för oss idag. Arbetet har i fallstudien genom exempel visat vilka dessa spår skulle kunna vara. En slutsats från litteraturstudien och fallstudien är att kulturarv inte längre är det storslagna och framstående som ska tjäna som förebild för samhället eller samla en nationell självbild. Istället är det vardagliga och nära arv från det förflutna som gör att vi kan känna oss hemma och nära en plats. Landskapet i sin helhet kan betraktas som ett kulturarv och även den nordiska friluftstraditionen med allemansrätten som grund kan ses som en del av landskapets kulturarv.

Landskapets kulturarv, kan som fallstudien visat, lyftas fram genom att landskapet tolkas utifrån dagens användning. I fallstudien har landskapets kulturarv lyfts fram genom att knyta berättelser om jordbrukstekniker, levnadsöden och andra immateriella sammanhang till spår i landskapet och till landskapet i sin helhet. Detta kan ses som en meningsskapande process där spåren i landskapet ges mening som betydelsebärare. De berättar om samhällsförändringar och processer som formar och format landskapet. Genom att även lära känna de människor som levt och arbetat i landskapet öppnas det upp för en närmare relation till landskapet.

Landskapets kulturarv kan bli en resurs i planering, förvaltning och utveckling av landskap i det fall det tydliggör processer som formar och format landskapet. Kunskap om dessa processer gör att vi bättre kan förstå landskapets logik och därmed kan påverka den fortsatta utvecklingen. Landskapets kulturarv synliggör även det lokalt specifika vilket kan användas till att stärka områdets identitet, till exempel genom gestaltning med

utgångspunkt i platsens relationer och sammanhang. Landskapets kulturarv möjliggör också för att vi ska kunna lära känna landskapet och knyta band till platsen vilket svarar mot ett behov av att tillhöra en plats. I detta har det tätortsnära friluftslivet en särskilt viktig roll. Friluftsliv är till sist en möjlighet att ge en ny funktion åt övergivna strukturer i landskapet vilket är ett sätt att bygga vidare på ett kulturarv, snarare än att låsa det i dåtiden.

Några ord om metod

I området är många av lämningarna av en agrarhistorisk karaktär. Så ser det ut på många andra platser också, cirka hälften av Sveriges ytan har varit präglad av jordbruk (Tollin 2004). Att hälften av marken har varit präglad av jordbruk betyder också hälften inte har varit det och att det på andra platser finns andra typer av lämningar. Kunskap behöver då sökas på annat håll, till exempel i industrihistoria eller rennäringen- eller fiskerinäringens historia. Fokus kring agrarhistoria på denna plats är alltså på grund av hur markanvändningen har sett ut just här. Även det källmaterial som använts för att fånga landskapets immateriella sammanhang varierar beroende på plats. I fallstudien har uppgifter hämtats från en lokal grupp som sammanställt ett större material baserat på bland annat intervjuer med personer med koppling till området. I det fall ett liknande material saknas kan det vara nödvändigt att göra intervjuer eller på annat sätt söka kunskap om landskapets immateriella innehåll. Detta är även en möjlighet för en områdesförvaltning att engagera lokalbefolkning och lokala föreningar i att vara delaktiga i planering, förvaltning och utveckling av friluftslivets landskap.

Fortsatt arbete och vidare forskning

En rekommendation som riktar sig främst till yrkesverksamma och beslutsfattare är att fortsätta utveckla metoder för att inkludera medborgare i planering och förvaltning av friluftslivets landskap. Detta ligger även i linje med landskapskonventionens budskap om demokrati och medborgarinflytande över planering, förvaltning och utveckling av landskap.

Genom att undersöka både spåren i landskapet och vilka sammanhang som kan knytas till dessa finns det möjlighet till en mer organisk utveckling av friluftsområden. Varje plats måste undersökas utifrån sina förutsättningar och vilket material som finns tillgängligt. Rådet till den som vill utveckla med hjälp av kulturarv är att gå ut och leta efter vad som finns på platsen.

Detta arbete har rört sig på ett övergripande plan vad gäller friluftsliv. Den svenska definitionen medger en bred tolkning. Det hade också varit intressant att smalna av detta och gå in mer specifikt på vandringsleder och kulturarv, eller ännu mer specifikt vandringsleder i låglandsterräng eller fjällterräng etc. Detta kan göra kopplingar mellan friluftsliv och kultur än mer tydligt.

Arbetets främsta bidrag till ett akademiskt sammanhang är ett försök till att länka samman två ämnesområden genom ett landskapsperspektiv. Ofta ses besöksnäring som länken mellan kulturarv och friluftsliv och mycket forskning ligger inom ämnesområdet turism och besöksnäring. Detta arbete har istället velat lyfta fram andra aspekter som är mer riktade mot individens relation till plats och landskap och möjligheter ur ett planeringsperspektiv. I detta finns det möjligheter till vidare forskning till exempel kring vandringsledernas sociala aspekter.



## Referenser

Ashworth, G.J. (Gregory J., Graham, B.J. & Tunbridge, J.E. (2007). *Pluralising pasts : heritage, identity and place in multicultural societies* . London: Pluto Press.

Beckman, Svante i Anshelm, Jonas (red.) (1993). *Modernisering och kulturarv: essäer och uppsatser*. Stockholm: B. Östlings bokförl. Symposion

Bengtsson, B. (2004). *Allemansrätten [Elektronisk resurs] vad säger lagen?.* Stockholm: Naturvårdsverket.

Bergdahl, E. (2009). *Landskapets kulturarv i ljuset av landskapskonventionen. Astrid Lindgrens landskap : hur landskapets kulturarv förändras, förstås, förvaltas och förmedlas.* (s. [25]-35).

Bennet Gårdö, Monica (red.) (1996). *Odlingslandskapet: en lång markanvändnings historia. 2., [omarb.] uppl.* Stockholm: Kulturmiljöavd., Riksantikvarieämbetet

Bohlin, Magnus (red.) (2009). *Astrid Lindgrens landskap: hur landskapets kulturarv förändras, förstås, förvaltas och förmedlas.* Stockholm: Kungl. Vitterhets historie och antikvitets akademien s, 143-145

Brunet, J. (2007). *Fulltoftas skogar : förändringar i utbredning och sammansättning under perioden 1772-2004* . Alnarp: Institutionen för sydsvensk skogsvetenskap, Sveriges lantbruksuniversitet.

Byrne, D (2008) *heritage as Social Action. The heritage reader*, academia.edu

Claval, P (2008) *Changing Conceptions of Heritage and Landscape*. I Moore, N. & Whelan, Y. (2007). *Heritage, memory and the politics of identity : new perspectives on the cultural landscape* . Burlington, VT: Ashgate.

Cserhalmi, N (2006) *Jordbrukslandskapets berättelser, Landskapstolkning på Krusenberg*. Repro Ultuna

Emmelin, Lars (2010). *Planera för friluftsliv: natur, samhälle, upplevelser*. Stockholm: Carlsson

Franzen V, Ådel (2010) *Några vackra stenar i en påse- Vad gör vi med Riksintressena i landskapskonventionens tidevarv? Med speciell inriktning på Jönköpings län*. I Germundsson, Tomas & Sanglert, Carl-Johan (red.) (2010). *Landskapet, förflutenheten och samtiden: uppsatser om bevarandets dilemma : rapport tillkommen inom projektet "Det förflutna som samtida resurs - det odelade kulturlandskapets konsekvenser"*. Lund: Institutionen för kulturgeografi och ekonomisk geografi, Lunds universitet

Fredman, Peter, Stenseke, Marie, Sandell, Klas & Mossing, Anders (red.) (2013). *Friluftsliv i förändring: resultat från ett forskningsprogram : slutrapport*. Stockholm: Naturvårdsverket

Tillgänglig på Internet: <http://www.naturvardsverket.se/Documents/publikationer6400/978-91-620-6547-8f.pdf>

Germundsson, Tomas & Sanglert, Carl-Johan (red.) (2010). *Landskapet, förflutenheten och samtiden: uppsatser om bevarandets dilemma : rap-*

port tillkommen inom projektet "Det förflutna som samtida resurs - det odelade kulturlandskapets konsekvenser". Lund: Institutionen för kultur-geografi och ekonomisk geografi, Lunds universitet

Gonzalez, S.L. (2011). Creating Trails from Traditions: The Kashaya Pomo Interpretive Trail at Fort Ross State Historic Park. p. 359 University of California: eScholarship. Available at: <http://www.escholarship.org/uc/item/6d73v1xh>

Grahn, P., & Stigsdotter, U. (2003). Landscape planning and stress. *Urban Forestry & Urban Greening*, 2(1), 1–18. <https://doi.org/10.1078/1618-8667-00019>

Graham, B.J. & Howard, P. (2016). *The Ashgate research companion to heritage and identity*. London, [England] ;: Routledge.

Gustafsson, B.E. (2011). The Meaning of Places through Stories: A Pedagogical Perspective. *Museum International*, vol. 63 (1-2), pp. 63–69 Oxford, UK: Blackwell Publishing Ltd.

Harrison, Rodney (2013). *Heritage: critical approaches*. Milton Park, Abingdon: Routledge

Harrison, R. (2015). Beyond "Natural" and "Cultural" Heritage: Toward an Ontological Politics of Heritage in the Age of Anthropocene. *Heritage & Society*, vol. 8 (1), pp. 24–42 Routledge. DOI: <https://doi.org/10.1179/2159032X15Z.00000000036>

Hartig, Mang & Evans. (1991). Restorative Effects of Natural Environmental Experiences. *Environment and Behavior*, vol 23, s 3–26.

Hartig, Evans, Jamner, Davis & Gärling. (2003). Tracking restoration in natural and urban field settings. *Journal of Environmental Psychology*, vol 23, s 109–123. Henriksson, J. 2004. FYSS för all

Harvey, D.C. (2015). Heritage and scale: settings, boundaries and relations. *International Journal of Heritage Studies*, vol. 21 (6), pp. 577–593 Routledge. DOI: <https://doi.org/10.1080/13527258.2014.955812>

Hay, R. (1998). SENSE OF PLACE IN DEVELOPMENTAL CONTEXT. *Journal of Environmental Psychology*, vol. 18 (1), pp. 5–29 Elsevier India Pvt Ltd.

Hildingsson, Lennart (1993). Fulltofta: från 1700-talets enefälader och surskogar till dagens rekreativa storskog

Holtorf, C. (2011). The Changing Contribution of Cultural Heritage to Society. *Museum International*, vol. 63 (1-2), pp. 8–16 Oxford, UK: Blackwell Publishing Ltd.

Howard, P. (2003). *Heritage : management, interpretation, identity*. London: Continuum.

Howard (2007) Jones, M., Howard, P., Olwig, K.R., Primdahl, J. & Sarlöv Herlin, I. (2007). Multiple interfaces of the European Landscape Convention. *Norsk Geografisk Tidsskrift - Norwegian Journal of Geography*, vol. 61 (4), pp. 207–216 Taylor & Francis Group. DOI: <https://doi.org/10.1080/00291950701709176>

- Högberg, A. (2013). *Mångfaldsfrågor i kulturmiljövärden: tankar, kunskaper och processer 2002-2012*. Lund: Nordic Academic Press.
- Jakobsson, Anna (2009). *Experiencing landscape while walking: on the interplay between garden design, sensory experience and medical spa philosophy at Ronneby Spa*. Diss. (sammanfattning) Alnarp : Sveriges lantbruksuniversitet, 2009 Tillgänglig på Internet: <http://urn.kb.se/resolve?urn=urn:nbn:se:slu:epsilon-2983>
- Jones, M., Howard, P., Olwig, K.R., Primdahl, J. & Sarlöv Herlin, I. (2007). Multiple interfaces of the European Landscape Convention. *Norsk Geografisk Tidsskrift - Norwegian Journal of Geography*, vol. 61 (4), pp. 207–216 Taylor & Francis Group. DOI: <https://doi.org/10.1080/00291950701709176>
- Jønsberg, D. (2000). *Friluftsliv – jakt og naturopplevelser – En fenomenologisk – hermeneutisk analyse av jaktoplevelsen hos to grupper av jegere*. Hovedfagoppgave. Bø/Oslo: Høgskolen i Telemark/Norges Idrettshøgskole. Kruse, S. (2004). *Naturopplevelsernas didaktik*
- Kaplan, R & S. 1989. *The Experience of Nature – a psychological perspective*. Cambridge: Cambridge University Press. isbn: 0-521- 34139-6
- Lewan, Lillemor, Lewan, Nils & Hansen, Lars (2001). *Farväl till ett kulturarv?: om gods och landskap : ett skånskt perspektiv*. London: IK Foundation & Co.
- Lilja, Helen (red) (2008) *Fulltofta Naturcentrum – vägen ut*. Stiftelsen Skånska Landskap
- Lisberg Jensen, E. & Ouis, P. (2014). *Det gröna finrummet: etnicitet, friluftsliv och naturumgängets urbanisering*. Stockholm: Carlsson.
- Lundwall, Ulf & Emanuelsson, Urban (2015). *Risgären [Elektronisk resurs] speciella gårdesgårdar på skånska*. Stockholm: Riksantikvarieämbetet
- Lowenthal, D. (1985). *The past is a foreign country* . Cambridge: Cambridge University Press.
- Lowenthal, D. (1998). *The heritage crusade and the spoils of history* . 1. paperback ed. Cambridge: Cambridge University Press. Lowenthal, D. (1985). *The past is a foreign country* . Cambridge: Cambridge University Press.
- Länsstyrelsen i Skåne län (2018) *Bevarandeplan för Natura2000-området Östra Fulltoftaområdet SE0430166*
- Länsstyrelsen i Skåne (2005) *Bevarandeplan för Natura2000-område Fulltofta-Ringsjön SE 0430090*
- Nora, P. (1989). *Between Memory and History: Les Lieux de Mémoire*. *Representations* (Berkeley, Calif.), 26, 7–24. <https://doi.org/10.2307/2928520>
- Olwig, Kenneth (2006) *Livskraftiga landskap och kulturmiljöer för ett mångsidigt och långsiktigt hållbart samhälle*
- Olwig, K (2007) *The practice of landscape ‘Conventions’ and the just landscape: The case of the European landscape convention*, *Landscape Research*, 32:5, 579-594, DOI: 10.1080/01426390701552738

- Ottosson, Mats & Ottosson, Åsa (2006). Naturen som kraftkälla: om hur och varför naturen påverkar hälsan. Stockholm: Naturvårdsverket
- Palang, H., & Fry, G. (2003). Landscape interfaces : cultural heritage in changing landscapes .
- Proschan, F (2015) Community Involvement in Valuing and Safeguarding Intangible Cultural Heritage i Community involvement in heritage. Antwerp.
- Relph, E. (1976). Place and placelessness . London: Pion.
- Riksantikvarieämbetet (2012). Landskap åt alla [Elektronisk resurs]. Stockholm: Riksantikvarieämbetet
- Qviström, M. (2013). Landscapes with a Heartbeat: Tracing a Portable Landscape for Jogging in Sweden (1958–1971) Environment and Planning, vol 45, s 312 – 328.
- Sandell K, (1999) i Brügge, B., Glantz, M., & Sandell, K. (1999). Friluftslivets pedagogik : för kunskap, känsla och livskvalitet . Liber.
- Sandell, K. (2003)
- Begreppet friluftsliv: Som en trebent pall. Argaladei: Friluftsliv – en livsstil, (1): 10-11
- Sandell, K (2009) Nordiskt friluftsliv och allemansrätt: Nationella identitetsprojekt och ekopolitisk inspiration:
- Nyblom, Andreas (2009). Kultur~Natur: Konferens för kulturstudier i Sverige 2009, Norrköping 15-17 juni. <http://www.ep.liu.se/ecp/040/> (2020-09-07)
- Sandell, K. (2016). Naturturism och friluftsliv i fjällen - landskapsrelationer i förändring? Östersund: Mittuniversitetet
- Sandell, K. & Svenning, M. (2011). Allemansrätten och dess framtid: utredning om allemansrätten. Stockholm: Naturvårdsverket.
- Sarlöv Herlin, I. (2012). Landskap för mångbruk: erfarenheter från England. Stockholm: Forskningsrådet Formas.
- Scazzosi, L (2004) Reading and assessing the landscape as cultural and historical heritage, Landscape Research, 29:4, 335-355, DOI: 10.1080/0142639042000288993
- Schantz, P. (2011). Natur, kultur och landskap [Elektronisk resurs] Perspektiv på lärande i friluftsliv. Lärande i friluftsliv. (93-107). Hämtad från <http://urn.kb.se/resolve?urn=urn:nbn:se:gih:diva-1861>
- Stenseke, M. (2016). Integrated landscape management and the complicating issue of temporality. Landscape Research: The future of landscape characterisation, and the future character of landscape - Between Space, Time, History, Place and Nature, vol. 41 (2), pp. 199–211 Routledge.
- Svanström, F (2011) i Lundvall, S. (red.) (2011). Lärande i friluftsliv: perspektiv och ämnesdidaktiska exempel. Stockholm: Gymnastik- och idrottshögskolan.

Svanqvist, B.K. (2000). Naturumgänge ur ett individperspektiv. Diss. Karlstad : Univ., 2000. Karlstad.

Tollin, C (2004) Historien i landskapet–om metoder att beskriva agrarlandskapet och dess komponenter. Bebyggelsehistorisk tidskrift, 2004

Tuan, Yi-Fu (1990 [1974]), Topophilia – A Study of Environmental Perception, Attitudes, and Values. New York: Columbia University Press.

Ulrich, R. 1984. View Through a Window May Influence Recovery from Surgery. Science, vol 224, s 420–421.

UNESCO (2003) Text of the Convention for the Safeguarding of the Intangible Cultural Heritage <https://ich.unesco.org/en/convention>

UNESCO (2013) Introducing Cultural Heritage into The Sustainable Development Agenda

Van der Auwera, S. Vandesande, A. & Van Balen, K. (2015) A Recent History of Heritage Community i Community involvement in heritage. Antwerp.

## Elektroniska källor:

Gammalstorp (u.å.) <http://gammalstorp.se/Fulltofta.htm#Ekebacken>

Klang, Anne Marie (2004) <https://www.skogshistoria.se/backstugusittare/>

Torpruiner (u.å) (2020-10-19)

a [http://www.torpruiner.se/Fulltofta\\_6000\\_ar.htm](http://www.torpruiner.se/Fulltofta_6000_ar.htm)

b <http://www.torpruiner.se/Brinkesholm.htm>

c <http://www.torpruiner.se/Kvarrod.htm>

Viktoria Benedictsson (u.å) <http://victoriabenedictsson.se/> (2020-10-19)